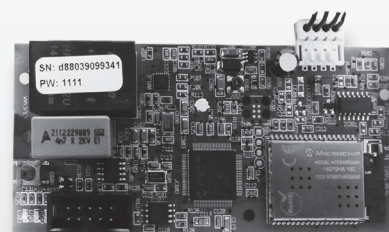


Brink Home eModule/iModule



INSTALLATIEVOORSCHRIFTEN (Nederlands)

Air for Life

BRINK

Air for Life

WWW.BRINKAIRFORLIFE.NL

614383-B

Installatievoorschriften

Brink Home eModule/iModule



BIJ HET TOESTEL BEWAREN

Dit toestel kan door kinderen vanaf acht jaar en ouder en door personen met verminderde fysieke, sensorische of geestelijke capaciteiten of onvoldoende ervaring en kennis worden gebruikt, mits ze onder toezicht zijn of met betrekking tot het veilige gebruik van het toestel zijn geïnstrueerd en de risico's die ermee gepaard kunnen gaan begrijpen. Kinderen mogen niet met het toestel spelen.

Schoonmaakwerkzaamheden en onderhoudswerkzaamheden die door de gebruiker zelf kunnen worden gedaan, mogen niet door kinderen zonder toezicht worden uitgevoerd.

NL

BRINK

	Stappenplan in gebruik name	1			
1	Levering	2			
1.1	Onderdelen levering	2			
2	Overzicht	3			
2.1	Beschrijving Brink Home Module	3			
3	Uitvoering	4			
3.1	Technische gegevens	4			
3.2	Overzicht Brink Home iModule	4			
3.3	Overzicht Brink Home eModule	4			
3.4	Functie knop op interface print	5			
3.5	Betekenis LED's	5			
4	Montage & elektrische aansluiting	6			
4.1	Eisen aan de plaats van montage	6			
4.2	Montage Brink Home iModule	6			
4.3	Montage Brink Home eModule	6			
4.4	Elektrische aansluiting Brink Home eModule	6			
5	Brink Home Module verbinden met lokaal netwerk	7			
5.1	Router met WPS-functie	7			
5.2	Router zonder WPS-functie	7			
5.2.1	Netwerkverbinding Home Module onder Windows 8/ Windows 10	8			
5.2.2	Netwerkverbinding Home Module onder Windows 7	9			
5.2.3	Netwerkverbinding Home Module onder Windows Vista	10			
5.2.4	Netwerkverbinding Home Module onder Windows XP	11			
5.2.5	Netwerkverbinding Home Module met Apple systeem	12			
6	Internetverbinding vrijgeven	14			
6.1	Uitleg configuratiemenu Home Module	14			
6.1.1	Overview	14			
6.1.2	Netwerk	14			
6.1.3	WLAN settings	15			
6.2	Toegang configuratiescherm Home Module	15			
6.2.1	Via IP-adres Home module	15			
6.2.2	Via Android App	15			
6.2.3	Via IOS App	15			
7	Brink Portal	16			
7.1	Systeemvereisten Brink Portal	16			
7.2	Registratie	16			
7.3	Ventilatiesysteem toevoegen	16			
7.4	Bediening Brink-Portal	17			
7.4.1	Algemeen	17			
7.4.2	Gebruikersniveau	19			
7.4.3	Installateursniveau	20			
8	Brink Home App	24			
8.1	Systeemvereisten Brink Home App	24			
8.2	Verbinding met ventilatiesysteem	24			
8.2.1	Lokale verbinding	24			
8.2.2	Internetverbinding met Brink-Portal	25			
8.3	Bediening Brink Home App	26			
8.3.1	Scherf "Menu"	26			
8.3.2	Scherf "Home"	26			
8.3.3	Scherf "Info"	26			
8.3.4	Scherf "Storingen"	27			
8.3.5	Hoofdschermen	27			
9	Einde van de levensduur	30			
9.1	Buitenbedrijfstelling	30			
9.2	Verwijdering en recycling	30			
10	Overige informatie	31			
10.1	Gebruik van Brink Home Module zonder DSL-aansluiting	31			
10.2	Geen ondersteuning Proxy-server	31			

STAP 1: Montage Brink Home Module (= Hoofdstuk 4)

Brink Home iModule

Deze module kan alleen in het ventilatietoestel Air 70 worden gemonteerd.

Wilt u de Brink Home iModule (interface zonder behuizing) in gebruik nemen, volg dan de instructies in hoofdstuk 4.2 en in de handleiding van het ventilatietoestel Air 70.

Brink Home eModule

Wilt u de Brink Home eModule (interface in behuizing) in gebruik nemen, volg dan de instructies in hoofdstuk 4.3.

STAP 2: Brink Home Module verbinden met lokaal netwerk (= Hoofdstuk 5)

Tip: Een eenvoudige ingebruikneming van de Brink Home Module staat beschreven in de quick manual die standaard bij de Home Module wordt meegeleverd.

Wanneer u de Brink Home Module alleen lokaal gaat gebruiken (zonder internet), dan zijn alleen “stap 1” en “stap 2” noodzakelijk. U kunt uw Home Module dan alleen binnen uw netwerk bedienen met de Brink home Android App of de Brink Home IOS App.

Wilt u de Brink Home Module verbinden met uw netwerk, volg dan de instructies in hoofdstuk 5.

STAP 3: Internetverbinding vrijgeven (= Hoofdstuk 6)

Wilt u de internetverbinding van de Home Module vrijgeven, volg dan de instructies in hoofdstuk 6.

STAP 4: Account Home Module toevoegen aan de Brink Portal (= Hoofdstuk 7)

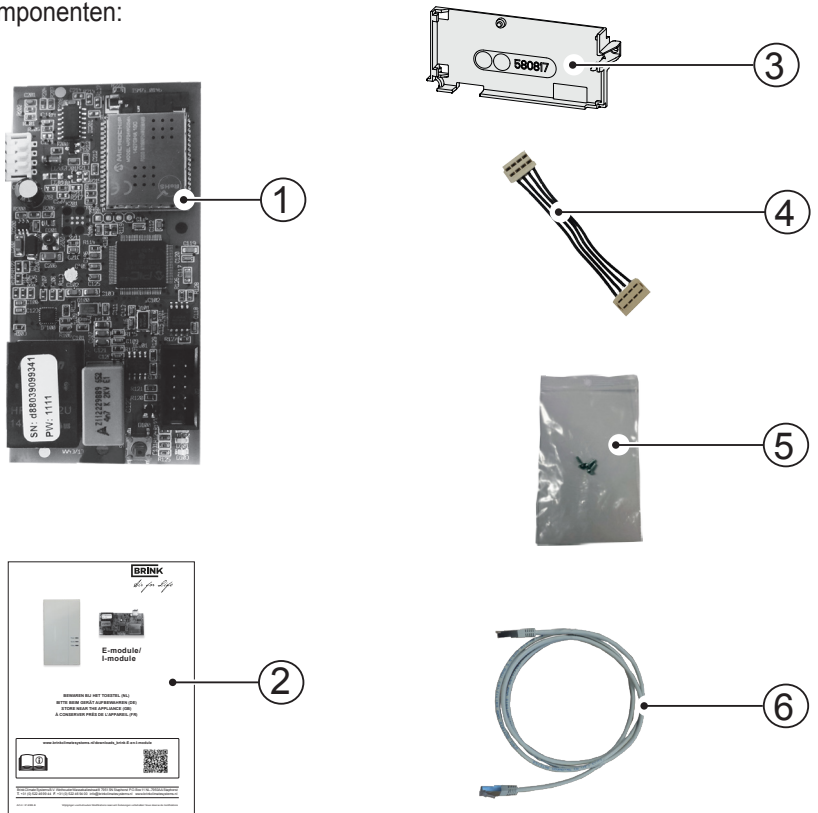
Wilt u uw account van de Home Module toevoegen aan de Brink Portal, volg dan de instructies in hoofdstuk 7.3.

1.1 Onderdelen levering

Controleer, alvorens met de installatie van de eModule of iModule te beginnen, of deze compleet en onbeschadigd is geleverd.

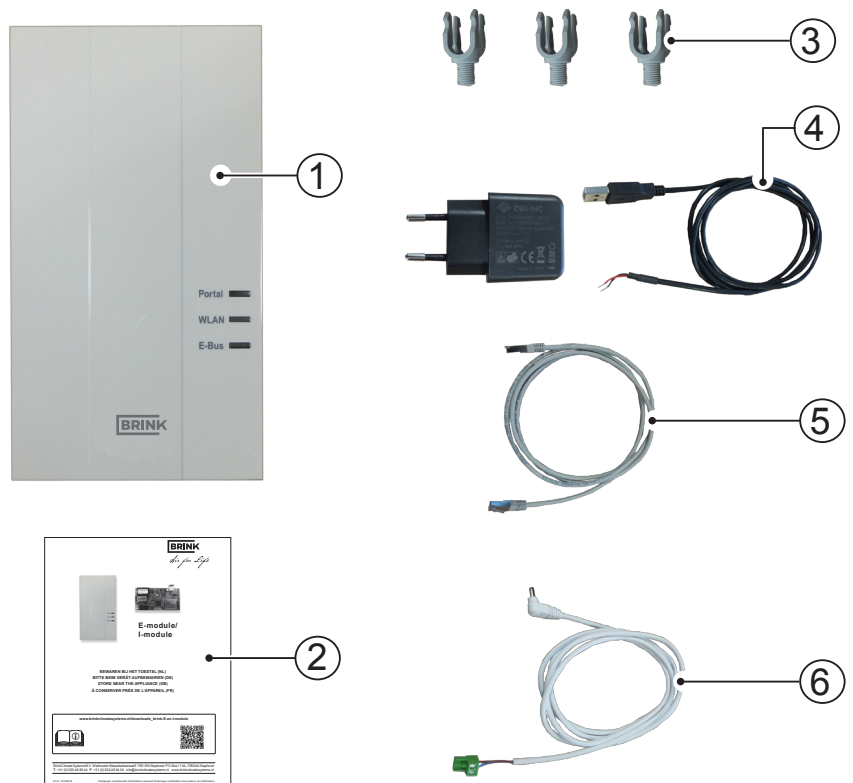
De levering van de **iModule** bestaat uit de volgende componenten:

- ① Brink Home iModule
- ② Quick manual
- ③ montageplaat Home module
- ④ Verbindingskabel
- ⑤ Schroeven t.b.v. bevestiging montageplaat
- ⑥ LAN-kabel



De levering van de **eModule** bestaat uit de volgende componenten:

- ① Brink Home eModule
- ② Quick manual
- ③ 3 stuks kabeltrekontlastingen
- ④ USB-kabel voor de voeding
- ⑤ LAN-kabel
- ⑥ eBus-kabel



2.1 Beschrijving Brink Home Module

Met de Brink Home Module kan, via het thuisnetwerk of internet, toegang worden verkregen tot Brink ventilatiesystemen.

Met de Brink Home Module kunnen actuele statussen, meetwaarden en parameters van Brink ventilatiesystemen worden gevisualiseerd en kunnen toestelinstellingen worden gewijzigd.

De Brink Home Module kan via een netwerkkabel (LAN) of draadloos (WLAN) in een netwerk worden opgenomen.

Bediening van de Home Module gaat via de Brink Portal of via de Brink Home App (smartphone). De Brink Portal is een user-interface die via een internetbrowser te bedienen is. De Brink Home App voor smartphones is verkrijgbaar met een Android of IOS besturingssysteem en is te downloaden via Google Play Store resp. Apple App Store.

Als er alleen lokaal in het eigen thuisnetwerk toegang nodig is tot een Brink ventilatiesysteem, is er geen internetverbinding

noodzakelijk. De bediening in het thuisnetwerk gebeurt via de Brink Home smartphone App.

Meervoudige toegang

Er kunnen maximaal twee gebruikers tegelijkertijd via de Brink Home Module toegang krijgen tot een Brink ventilatiesysteem!

Lokale verbinding

Er kan maximaal één lokale verbinding met de Brink Home Module bestaan!

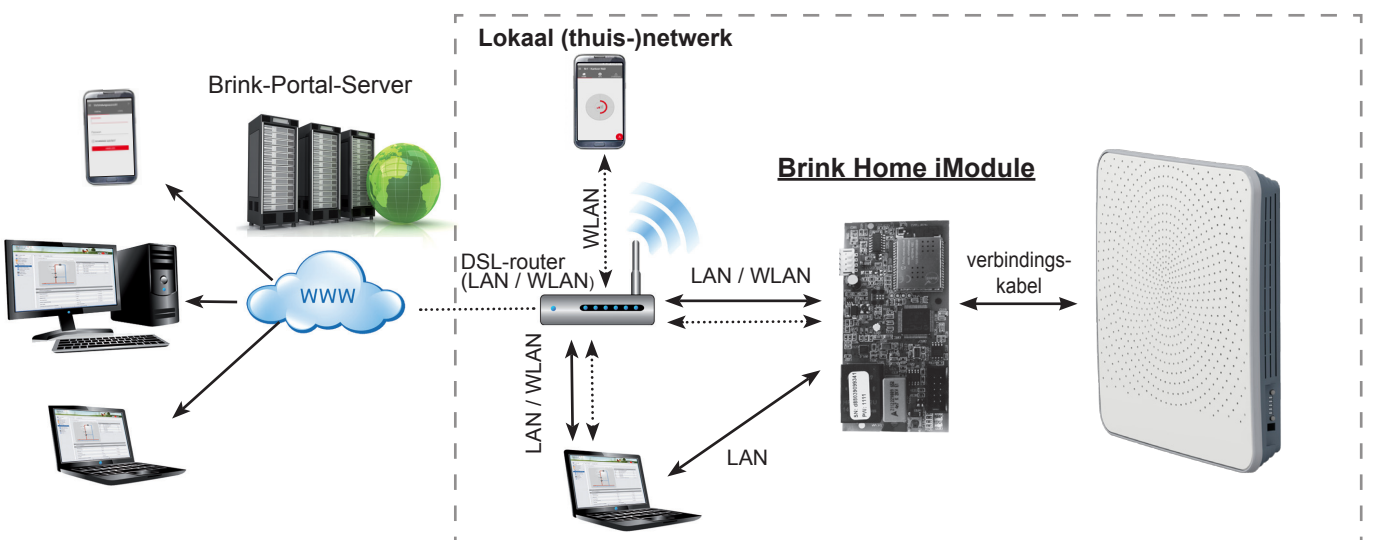
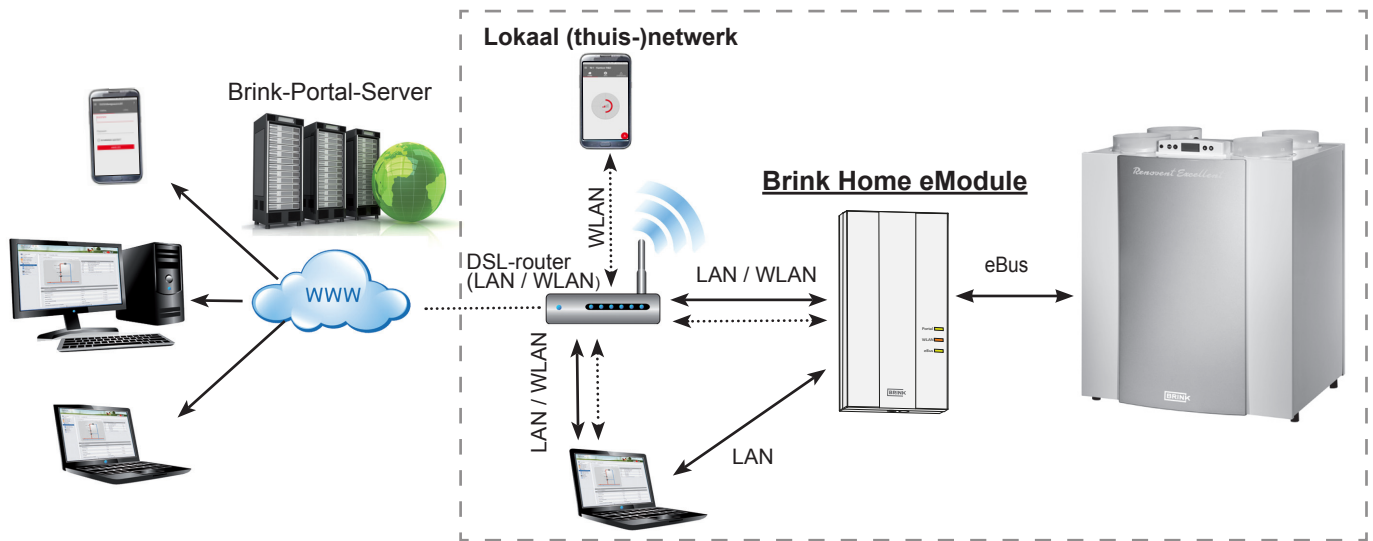
Ventilatiesystemen

De Brink Home eModule werkt in combinatie met onderstaande ventilatiesystemen:

- Renovent Excellent serie
- Renovent Sky serie
- Renovent Elan

De Brink Home iModule werkt in combinatie met onderstaande ventilatiesysteem:

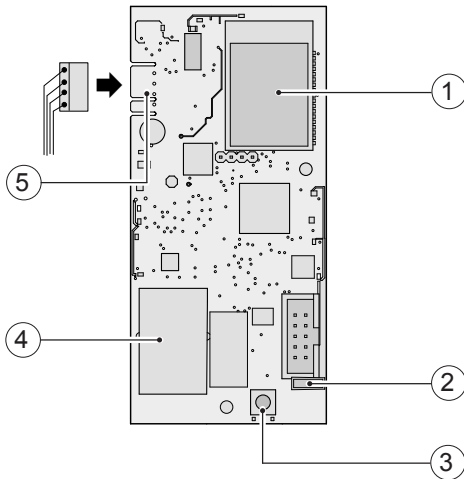
- Air 70



3.1 Technische gegevens

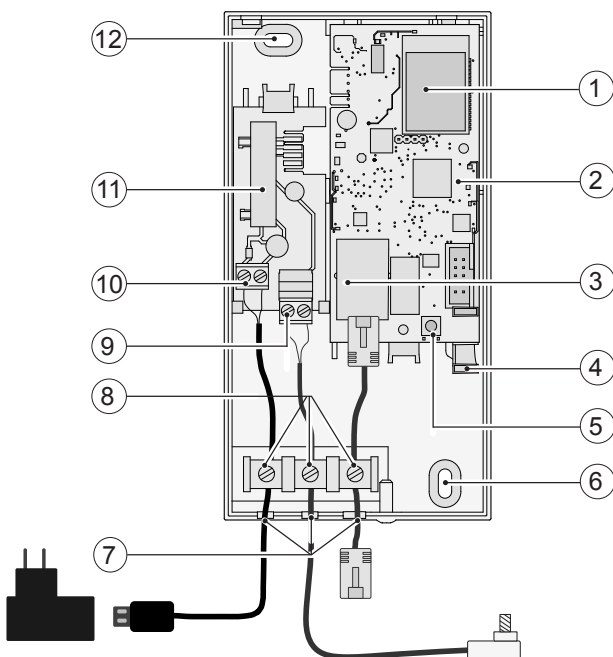
Benaming	Brink Home iModule	Brink Home eModule
Voeding	5 VDC via USB-A-stekker	
WLAN-standaard	IEEE802.11b/g/n, 2,4 Ghz, kanaal 1 t/m 11	
LAN	RJ45, 10/100 Mbits	
Afmetingen (b x h x d) [mm]	47 x 100 x 18	84 x 160 x 31
Gebruikstemperatuur-/vochtigheid	0-60°C / 20-90% r.H. niet condenserend	
Opslagcondities	- 30-70°C / 0-95% r.H. niet condenserend	
IP-classificatie	Niet van toepassing	IP 30

3.2 Overzicht Brink Home iModule



1	WLAN-module
2	LED's (groen, rood & geel)
3	Drukknop
4	Aansluiting LAN Opdruk: Serienummer (SN) en wachtwoord Home module (PW)
5	Aansluiting verbindingkabel naar printplaat Air 70

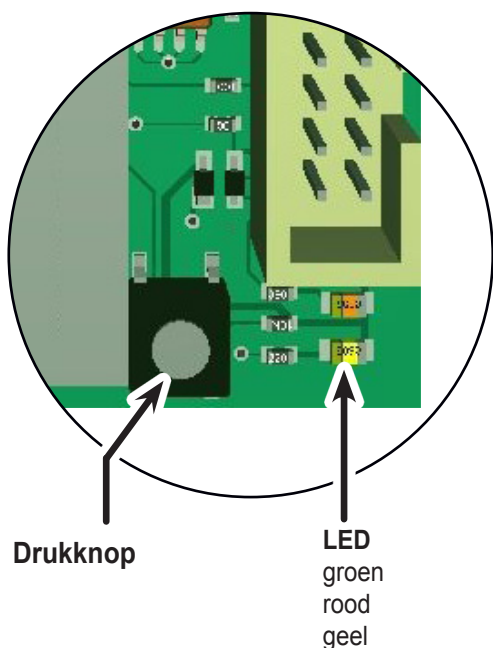
3.3 Overzicht Brink Home eModule



1	WLAN-module
2	Interfacemodule eModule
3	Aansluiting LAN Opdruk: Serienummer (SN) en wachtwoord Home module (PW)
4	LED's (groen, rood & geel)
5	Drukknop
6	Oog voor bevestiging aan de wand
7	Kabeldoorvoeren
8	Kabeltrekontlastingen
9	Aansluiting eBUS
10	Aansluiting voeding (USB-kabel)
11	eModule - contactprintplaat
12	Oog voor bevestiging aan de wand

3.4 Functie drukknop

De drukknop op de interface van de Home Module heeft de volgende functies.



Duur indrukken drukknop	Functie
≥ 1 s en ≤ 3 s Groene LED	Wanneer groene LED brand, drukknop loslaten. Hierna het vaste IP-adres "192.168.1.67" ingeven in een internet browser.
≥ 3 s en ≤ 5 s Groene en gele LED	Starten WPS-functie (wanneer groene en gele LED branden, drukknop loslaten).
> 10 s Alle LED's Reset	<p>Reset – De Brink Home Module wordt teruggezet naar de fabrieksinstellingen (wanneer alle LED's branden, drukknop loslaten). Aansluitend de Home Module opnieuw opstarten.</p> <p><u>Home iModule</u> - Air 70 uit- / inschakelen</p> <p><u>Home eModule</u> - USB-voeding losnemen/ terug monteren .</p>

3.5 Betekenis LED's

Groene LED:	Uit:	Geen verbinding met de Brink Portal
	Knipperen:	Poging om te verbinden met de Brink-Portal
	Branden:	Verbinding met de Brink-Portal geslaagd
Rode LED:	Uit:	WLAN niet actief of Home Module communiceert via netwerkkabel
	Knipperen:	Poging te verbinden met een ingesteld WLAN-netwerk.
	Snel knipperen:	WPS actief
	Branden:	Verbinding met ingesteld WLAN-netwerk geslaagd.
Gele LED:	Uit:	Geen eBUS-communicatie
	Knipperen:	Alle ventilatie componenten worden ingelezen
	Branden:	Verbinding met eBUS geslaagd

4.1 Eisen aan de plaats van montage

De Brink Home Module mag uitsluitend in gebouwen en niet in vochtige ruimten worden gebruikt!

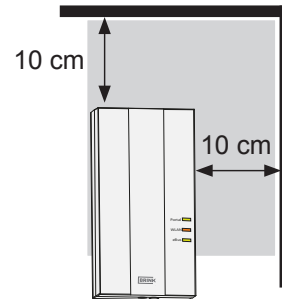
4.2 Montage Brink Home iModule

Voor de montage en elektrische aansluitingen van de Brink Home iModule wordt verwezen naar het installatievoorschrift van het ventilatietoestel Air 70. Het installatievoorschrift is te downloaden van: www.brinkclimatesystems.nl

4.3 Montage Brink Home eModule

Bevestig de Brink Home eModule met schroeven, in de hiervoor bedoelde gaten, aan een wand.

Bij de aansluiting van de Brink Home eModule op het thuisnetwerk via WLAN, dient u de Brink Home eModule op een plek te monteren waar goede WLAN-ontvangst is.



4.4 Elektrische aansluiting Brink Home eModule

Open de Home eModule door het schroefje uit het deksel te draaien en verwijder het deksel.

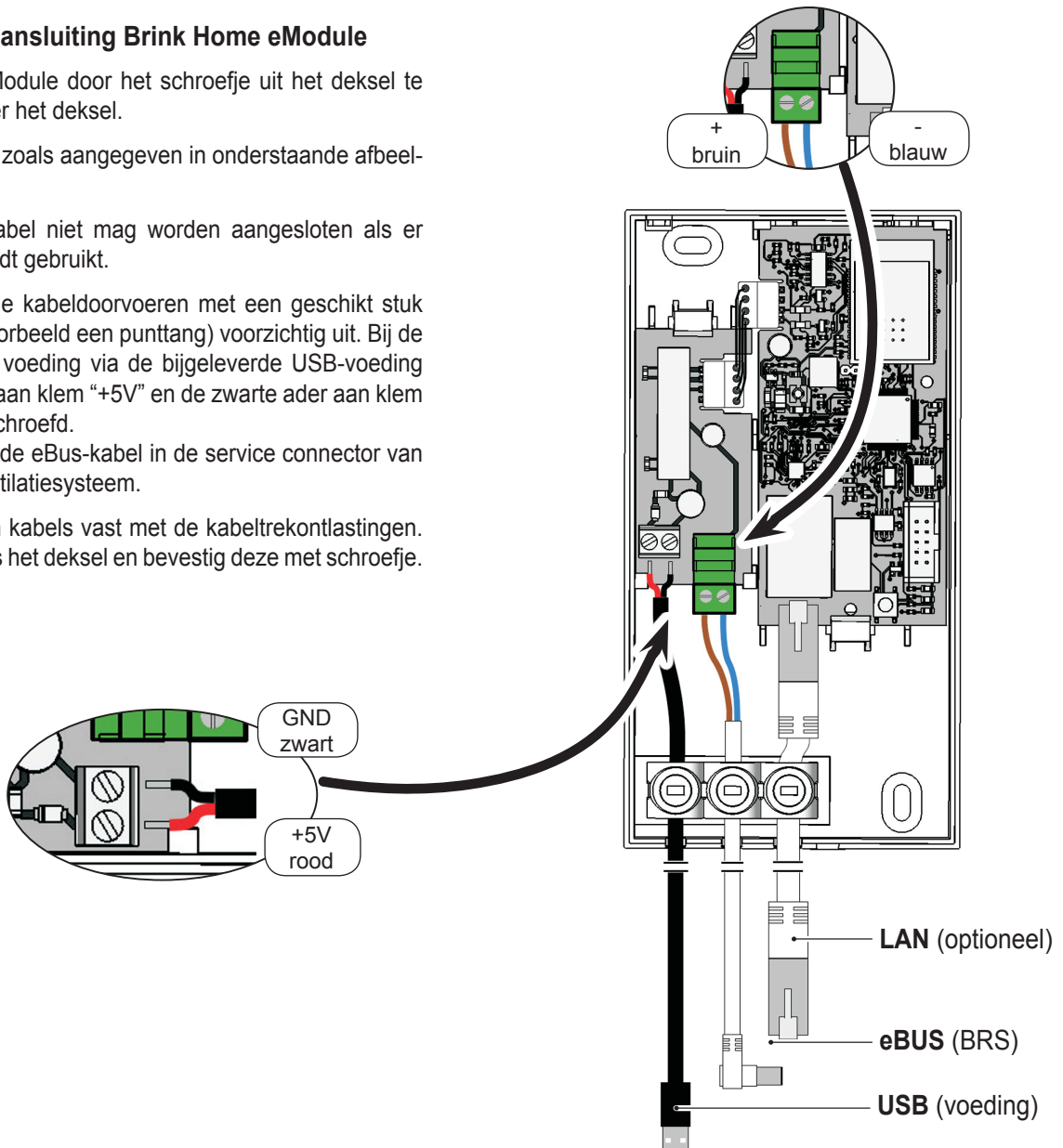
Sluit de kabels aan zoals aangegeven in onderstaande afbeelding.

Let op: De LAN-kabel niet mag worden aangesloten als er WLAN wordt gebruikt.

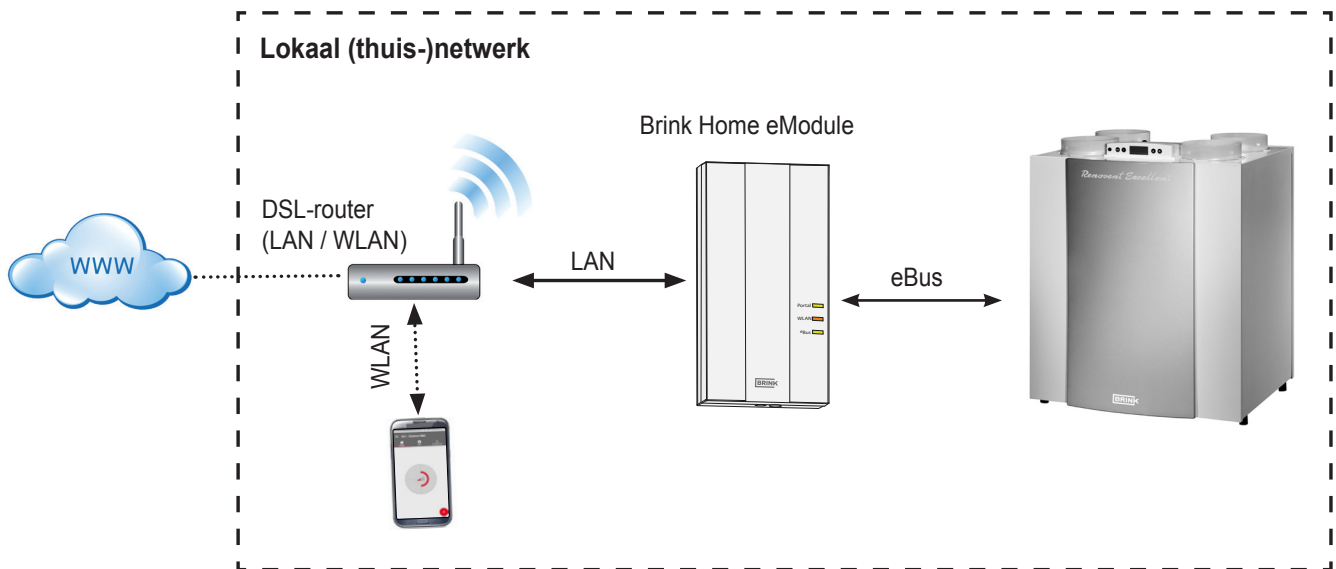
Breek de benodigde kabeldoorvoeren met een geschikt stuk gereedschap (bijvoorbeeld een punttang) voorzichtig uit. Bij de aansluiting van de voeding via de bijgeleverde USB-voeding moet de rode ader aan klem "+5V" en de zwarte ader aan klem "GND" worden geschroefd.

Plaats de plug van de eBus-kabel in de service connector van het betreffende ventilatiesysteem.

Zet de aangesloten kabels vast met de kabeltrekontlastingen. Monteer vervolgens het deksel en bevestig deze met schroefje.



5.1 Router met WPS-functie



Via de WPS-functie (Wi-fi Protected Setup) van de router is het mogelijk om de Brink Home Module met een druk op de knop te koppelen aan het WLAN netwerk. De router moet wel de WPS-functie ondersteunen (zie handleiding router).

1. **Let op:** Er mag geen netwerkkabel aangesloten zijn op de Home Module!
2. Sluit de eBus-kabel aan op het ventilatiesysteem.
3. Brink Home Module inschakelen.
Het ventilatietoestel inschakelen (Brink Home iModule) resp. USB-voeding aansluiten (Brink Home eModule).
4. Schakel op uw router de WPS-functie in door de WPS-knop te drukken (zie handleiding router).
5. Druk (binnen 30 sec.) op de knop van de Home Module gedurende 3-5 seconden (los laten wanneer de groene en gele LED branden).
6. De rode LED op de Home Module begint snel te knipperen.
Blijft de rode LED branden dan is de verbinding tot stand gekomen.

7. Na ca. 5 minuten blijft de gele LED branden en er kan met de Brink Home App een lokale verbinding worden gemaakt.
8. Ga verder met hoofdstuk 6.

Functioneert het systeem niet (rode LED blijft knipperen), reset dan de Home Module en herhaal bovenstaande stappen (Knop > 10 sec indrukken tot alle ledjes gaan branden, vervolgens stroomvoorziening losnemen en hierna weer herstellen)!

Tip: Bevindt zich in het netwerk een WLAN-repeater let dan op het volgende.
Veel WLAN-repeaters hebben een WPS-knop die alleen gebruikt kan worden om een verbinding met de router tot stand te brengen. Met deze knop kan de Home Module niet gekoppeld worden aan de WLAN. Alleen de WPS-knop van de router zelf kan een verbinding met de Home Module tot stand brengen. De Home Module moet binnen het bereik van de router liggen.

5.2 Router zonder WPS-functie

Heeft u geen WPS-functie op uw router dan dient de verbinding met het lokale netwerk gemaakt te worden met een laptop/desktop (met administratierechten).

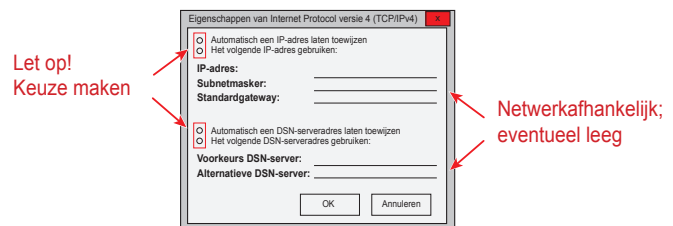
- Gebruikt u op uw computer Windows 8 of 10, volg dan de instructie in hoofdstuk 5.2.1
- Gebruikt u op uw computer Windows 7, volg dan de instructie in hoofdstuk 5.2.2
- Gebruikt u op uw computer Windows Vista, volg dan de instructie in hoofdstuk 5.2.3
- Gebruikt u op uw computer Windows XP, volg dan de instructie in hoofdstuk 5.2.4
- Gebruikt u een Apple computer, volg dan de instructie in hoofdstuk 5.2.5

5.2.1 Netwerkverbinding Home Module onder Windows 8 / Windows 10

1. Voeding van de Home Module loskoppelen. Het ventilatietoestel uitschakelen (Home iModule) resp. USB-voeding losnemen (Home eModule).
2. LAN-kabel rechtstreeks aansluiten op de Home Module en de laptop/desktop.
3. Voeding van de Home Module herstellen. Het ventilatietoestel inschakelen (Home iModule) resp. USB-voeding aansluiten (Home eModule).
4. Laptop/dektp: Beweeg de muiscursor naar de linker benedenhoek van de desktop. De startknop verschijnt.
5. Klik met de rechter muisknop op deze startbutton en kies "Configuratiescherm".
6. Kies in het geopende scherm "Netwerk en internet" (mocht "Netwerk en internet" er niet bij staan, kies dan "Netwerkcentrum". Zie ook volgende punt.).
7. Kies "Netwerkcentrum".
8. Kies in de linker menubalk "Adapterinstellingen wijzigen".
9. Klik met de rechter muisknop op de netwerkverbinding waarmee de Home Module verbonden is en kies "Eigenschappen".

Tip: De netwerkverbinding kunt u bepalen door de netwerkkabel uit en in de laptop/desktop te stoppen. De juiste netwerkverbinding is diegene waarbij het icoon verandert.

10. Selecteer "Internet-protocol Versie 4 (TCP/IPv4)" en klik vervolgens op "Eigenschappen".
11. Noteer de ingestelde waarden.



12. Selecteer/activeer "Het volgende IP-adres gebruiken:".
13. Vul onder "IP-adres" in: 192.168.1.68
14. Vul onder "Subnetmasker" in: 255.255.255.0
15. De items "Standardgateway", "Voorkeurs DNS-Server" en "Alternatieve DNS-server" blijven leeg.
16. Bevestig de invoer door op "OK" te klikken.
17. Klik op "Sluiten" (Belangrijk! Instellingen worden pas na deze stap geactiveerd).

18. Home Module: Het vaste IP-adres 192.168.1.67 van de Home Module wordt geactiveerd wanneer de drukknop 1-3 s wordt ingedrukt (loslaten wanneer de **groene** LED brand).
19. Laptop/desktop: Het configuratiescherm van de Home Module kan worden geopend door het vaste IP-adres 192.168.1.67 in te geven in een internet browser.
20. Kies in de linker menubalk "Network".
21. De volgende aanmeldgegevens ingeven:
Username: admin /Password: 1111
22. "Automatically network settings (DHCP)" blijft geactiveerd.
23. Wijzig het wachtwoord van de Home Module. Het wachtwoord moet minstens 8 karakters lang zijn, minimaal een kleine- en hoofdletter waarvan ook één getal of teken.
- Tip:** Schrijf het nieuwe wachtwoord van uw Home Module op. Deze heeft u later nog nodig.
24. Zet een vinkje bij "Enable internet connection to the Brink portal server".
25. De gegevens opslaan met "Save settings".

Wanneer de Home Module via WLAN moet werken, dan moet u de onderstaande stappen nog doorlopen. Is de Home Module met een netwerkkabel aangesloten, ga dan verder met stap 30.

26. WLAN: Kies in de linker menubalk "WLAN"
27. WLAN: Meldt u aan met de gebruikersnaam "admin" en het in stap 23 gewijzigde wachtwoord van de Home Module.
28. WLAN: Vul de type communicatie en toeganggegevens van uw WLAN in (uw eigen router gegevens).
29. WLAN: De gegevens opslaan met "Save settings".
30. Het ventilatietoestel uitschakelen (Home iModule) resp. USB-voeding losnemen (Home eModule). Wordt de Home Module gebruikt met een netwerkkabel, dan de netwerkkabel van het echte netwerk aansluiten. In geval van WLAN mag er geen LAN-kabel zijn aangesloten.
31. Het ventilatietoestel inschakelen (Home iModule) resp. USB-voeding aansluiten (Home eModule).
32. Herstel oorspronkelijke netwerkinstelling. Kies "Automatisch een IP-adres laten toewijzen" (zie 9).
33. Ga verder met hoofdstuk 7.

5.2.2 Netwerkverbinding Home Module onder Windows 7

1. Voeding van de Home Module loskoppelen. Het ventilatietoestel uitschakelen (Home iModule) resp. USB-voeding losnemen (Home eModule).
2. LAN-kabel rechtstreeks aansluiten op de Home Module en de laptop/desktop.
3. Voeding van de Home Module herstellen. Het ventilatietoestel inschakelen (Home iModule) resp. USB-voeding aansluiten (Home eModule).
4. Laptop/dektop: Klik op de startknop (links onder), het start-menu verschijnt.
5. Kies "Configuratiescherm".
6. Kies in het geopende scherm "Netwerk en internet" (mocht "Netwerk en internet" er niet bij staan, kies dan "Netwerkcentrum". Zie ook volgende punt.).
7. Kies "Netwerkcentrum".
8. Kies in de linker menubalk "Adapterinstellingen wijzigen".
9. Klik met de rechter muisknop op de netwerkverbinding waarmee de Home Module verbonden is en kies "Eigenschappen".

Tip: De netwerkverbinding kunt u bepalen door de netwerkkabel uit en in de laptop/desktop te stoppen. De juiste netwerkverbinding is diegene waarbij het icoon verandert.

10. Selecteer "Internet-protocol Versie 4 (TCP/IPv4)" en klik vervolgens op "Eigenschappen".
11. Noteer de ingestelde waarden.



12. Selecteer/activeer "Het volgende IP-adres gebruiken:"
13. Vul onder "IP-adres" in: 192.168.1.68
14. Vul onder "Subnetmasker" in: 255.255.255.0
15. De items "Standardgateway", "Voorkeurs DNS-Server" en "Alternatieve DNS-server" blijven leeg.
16. Bevestig de invoer door op "OK" te klikken.
17. Klik op "Sluiten" (Belangrijk! Instellingen worden pas na deze stap geactiveerd).

18. Home Module: Het vaste IP-adres 192.168.1.67 van de Home Module wordt geactiveerd wanneer de drukknop 1-3 s wordt ingedrukt (loslaten wanneer de **groene** LED brand).
19. Laptop/desktop: Het configuratiescherm van de Home Module kan worden geopend door het vaste IP-adres 192.168.1.67 in te geven in een internet browser.
20. Kies in de linker menubalk "Network".
21. De volgende aanmeldgegevens ingeven:
Username: admin/ Password: 1111
22. "Automatically network settings (DHCP)" blijft geactiveerd.
23. Wijzig het wachtwoord van de Home Module. Het wachtwoord moet minstens 8 karakters lang zijn, minimaal een kleine- en hoofdletter waarvan ook één getal of teken.

Tip: Schrijf het nieuwe wachtwoord van uw Home Module op. Deze heeft u later nog nodig.

24. Zet een vinkje bij "Enable internet connection to the Brink portal server".
25. De gegevens opslaan met "Save settings".

Wanneer de Home Module via WLAN moet werken, dan moet u de onderstaande stappen nog doorlopen. Is de Home Module met een netwerkkabel aangesloten, ga dan verder met stap 30.

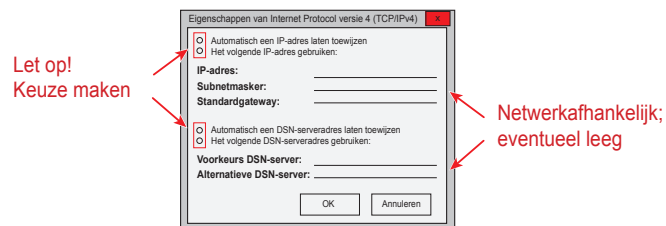
26. WLAN: Kies in de linker menubalk "WLAN"
27. WLAN: Meldt u aan met de gebruikersnaam "admin" en het in stap 23 gewijzigde wachtwoord van de Home Module.
28. WLAN: Vul de type communicatie en toeganggegevens van uw WLAN in (uw eigen router gegevens).
29. WLAN: De gegevens opslaan met "Save settings".
30. Het ventilatietoestel uitschakelen (Home iModule) resp. USB-voeding losnemen (Home eModule). Wordt de Home Module gebruikt met een netwerkkabel, dan de netwerkkabel van het echte netwerk aansluiten. In geval van WLAN mag er geen LAN-kabel zijn aangesloten.
31. Het ventilatietoestel inschakelen (Home iModule) resp. USB-voeding aansluiten (Home eModule).
32. Herstel oorspronkelijke netwerkinstelling. Kies "Automatisch een IP-adres laten toewijzen" (zie 9).
33. Ga verder met hoofdstuk 7.

5.2.3 Netwerkverbinding Home Module onder Windows Vista

1. Voeding van de Home Module loskoppelen. Het ventilatietoestel uitschakelen (Home iModule) resp. USB-voeding losnemen (Home eModule).
2. Netwerkkabel rechtstreeks aansluiten op de Home Module en de laptop/desktop.
3. Voeding van de Home Module herstellen. Het ventilatietoestel inschakelen (Home iModule) resp. USB-voeding aansluiten (Home eModule).
4. Laptop/dektop: Klik op de startknop (links onder), het start-menu verschijnt.
5. Kies "Configuratiescherm".
6. Kies in het geopende scherm "Netwerk en internet" (mocht "Netwerk en internet" er niet bij staan, kies dan "Netwerkcentrum". Zie ook volgende punt.).
7. Kies "Netwerkcentrum".
8. Kies in de linker menubalk "Netwerkverbindingen beheren".
9. Klik met de rechter muisknop op de netwerkverbinding waarmee de Home Module verbonden is en kies "Eigenschappen".

Tip: De netwerkverbinding kunt u bepalen door de netwerkkabel uit en in de laptop/desktop te stoppen. De juiste netwerkverbinding is diegene waarbij het icoon verandert.

10. Selecteer "Internet-protocol Versie 4 (TCP/IPv4)" en klik vervolgens op "Eigenschappen".
11. Noteer de ingestelde waarden.



12. Selecteer/activeer "Het volgende IP-adres gebruiken:".
13. Vul onder "IP-adres" in: 192.168.1.68
14. Vul onder "Subnetmasker" in: 255.255.255.0
15. De items "Standardgateway", "Voorkeurs DNS-Server" en "Alternatieve DNS-server" blijven leeg.
16. Bevestig de invoer door op "OK" te klikken.
17. Klik op "Sluiten" (Belangrijk! Instellingen worden pas na deze stap geactiveerd).

18. Home Module: Het vaste IP-adres 192.168.1.67 van de Home Module wordt geactiveerd wanneer de drukknop 1-3 s wordt ingedrukt (loslaten wanneer de **groene** LED brand).
 19. Laptop/desktop: Het configuratiescherm van de Home Module kan worden geopend door het vaste IP-adres 192.168.1.67 in te geven in een internet browser.
 20. Kies in de linker menubalk "Network".
 21. De volgende aanmeldgegevens ingeven:
Username: admin / Password: 1111
 22. "Automatically network settings (DHCP)" blijft geactiveerd.
 23. Wijzig het wachtwoord van de Home Module. Het wachtwoord moet minstens 8 karakters lang zijn, minimaal een kleine- en hoofdletter waarvan ook één getal of teken.
- Tip:** Schrijf het nieuwe wachtwoord van uw Home Module op. Deze heeft u later nog nodig.
24. Zet een vinkje bij "Enable internet connection to the Brink portal server".
 25. De gegevens opslaan met "Save settings".

Wanneer de Home Module via WLAN moet werken, dan moet u de onderstaande stappen nog doorlopen. Is de Home Module met een netwerkkabel aangesloten, ga dan verder met stap 30.

26. WLAN: Kies in de linker menubalk "WLAN"
27. WLAN: Meldt u aan met de gebruikersnaam "admin" en het in stap 23 gewijzigde wachtwoord van de Home Module.
28. WLAN: Vul de type communicatie en toeganggegevens van uw WLAN in (uw eigen router gegevens).
29. WLAN: De gegevens opslaan met "Save settings".
30. Het ventilatietoestel uitschakelen (Home iModule) resp. USB-voeding losnemen (Home eModule). Wordt de Home Module gebruikt met een netwerkkabel, dan de netwerkkabel van het echte netwerk aansluiten. In geval van WLAN mag er geen LAN-kabel zijn aangesloten.
31. Het ventilatietoestel inschakelen (Home iModule) resp. USB-voeding aansluiten (Home eModule).
32. Herstel oorspronkelijke netwerkinstelling. Kies "Automatisch een IP-adres laten toewijzen" (zie 9).
33. Ga verder met hoofdstuk 7.

5.2.4 Netwerkverbinding Home Module onder Windows XP

1. Voeding van de Home Module loskoppelen. Het ventilatietoestel uitschakelen (Home iModule) resp. USB-voeding losnemen (Home eModule).
2. Netwerkkabel rechtstreeks aansluiten op de Home Module en de laptop/desktop.
3. Voeding van de Home Module herstellen. Het ventilatietoestel inschakelen (Home iModule) resp. USB-voeding aansluiten (Home eModule).
4. Laptop/dektop: Klik op de startknop (links onder), het startmenu verschijnt.
5. Kies "Configuratiescherm".
6. Kies in het geopende scherm "Netwerkverbindingen".
7. Klik met de rechter muisknop op de netwerkverbinding waarmee de Home Module verbonden is en kies "Eigenschappen".
8. Selecteer "Internet-protocol (TCP/IP)" en klik vervolgens op "Eigenschappen".
9. Noteer de ingestelde waarden.
10. Selecteer/activeer "Het volgende IP-adres gebruiken:".
11. Vul onder "IP-adres" in: 192.168.1.68
12. Vul onder "Subnetmasker" in: 255.255.255.0
13. De items "Standardgateway", "Voorkeurs DNS-Server" en "Alternatieve DNS-server" blijven leeg.
14. Bevestig de invoer door op "OK" te klikken.
15. Klik op "Sluiten" (Belangrijk! Instellingen worden pas na deze stap geactiveerd).
16. Home Module: Het vaste IP-adres 192.168.1.67 van de Home Module wordt geactiveerd wanneer de drukknop 1-3 s wordt ingedrukt (loslaten wanneer de groene LED brand).
17. Laptop/desktop: Het configuratiescherm van de Home Module kan worden geopend door het vaste IP-adres 192.168.1.67 in te geven in een internet browser.
18. Kies in de linker menubalk "Network".
19. De volgende aanmeldgegevens ingeven:
Username: admin / Password: 1111
20. "Automatically network settings (DHCP)" blijft geactiveerd.
21. Wijzig het wachtwoord van de Home Module. Het wachtwoord moet minstens 8 karakters lang zijn, minimaal een kleine- en hoofdletter waarvan ook één getal of teken.

Tip: Schrijf het nieuwe wachtwoord van uw Home Module op. Deze heeft u later nog nodig.

22. Zet een vinkje bij "Enable internet connection to the Brink portal server".
23. De gegevens opslaan met "Save settings".

Wanneer de Home Module via WLAN moet werken, dan moet u de onderstaande stappen nog doorlopen. Is de Home Module met een netwerkkabel aangesloten, ga dan verder met stap 28.

24. WLAN: Kies in de linker menubalk "WLAN"
25. WLAN: Meldt u aan met de gebruikersnaam "admin" en het in stap 21 gewijzigde wachtwoord van de Home Module.
26. WLAN: Vul de type communicatie en toeganggegevens van uw WLAN in (uw eigen router gegevens).
27. WLAN: De gegevens opslaan met "Save settings".

28. Het ventilatietoestel uitschakelen (Home iModule) resp. USB-voeding losnemen (Home eModule). Wordt de Home Module gebruikt met een netwerkkabel, dan de netwerkkabel van het echte netwerk aansluiten. In geval van WLAN mag er geen LAN-kabel zijn aangesloten.
29. Het ventilatietoestel inschakelen (Home iModule) resp. USB-voeding aansluiten (Home eModule).
30. Herstel oorspronkelijke netwerkinstelling. Kies "Automatisch een IP-adres laten toewijzen" (zie 9).
31. Ga verder met hoofdstuk 7.

Tip: De netwerkverbinding kunt u bepalen door de netwerkkabel uit en in de laptop/desktop te stoppen. De juiste netwerkverbinding is diegene waarbij het icoon verandert.

8. Selecteer "Internet-protocol (TCP/IP)" en klik vervolgens op "Eigenschappen".

9. Noteer de ingestelde waarden.



10. Selecteer/activeer "Het volgende IP-adres gebruiken:".

11. Vul onder "IP-adres" in: 192.168.1.68

12. Vul onder "Subnetmasker" in: 255.255.255.0

13. De items "Standardgateway", "Voorkeurs DNS-Server" en "Alternatieve DNS-server" blijven leeg.

14. Bevestig de invoer door op "OK" te klikken.

15. Klik op "Sluiten" (Belangrijk! Instellingen worden pas na deze stap geactiveerd).

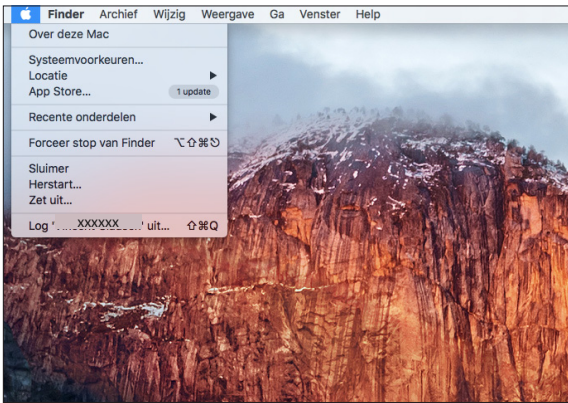
16. Home Module: Het vaste IP-adres 192.168.1.67 van de Home Module wordt geactiveerd wanneer de drukknop 1-3 s wordt ingedrukt (loslaten wanneer de groene LED brand).

5.2.5 Netwerkverbinding Home Module met Apple systeem

1. Voeding van de Home Module loskoppelen. Het ventilatie-toestel uitschakelen (Home iModule) resp. USB-voeding losnemen (Home eModule).
2. Sluit de Home module middels de LAN kabel aan op de MAC.



3. Open systeemvoorkeuren op de MAC Dit kan middels het symbool in de Dock of via Apple (rechtsboven) en selecteer Systeemvoorkeuren.



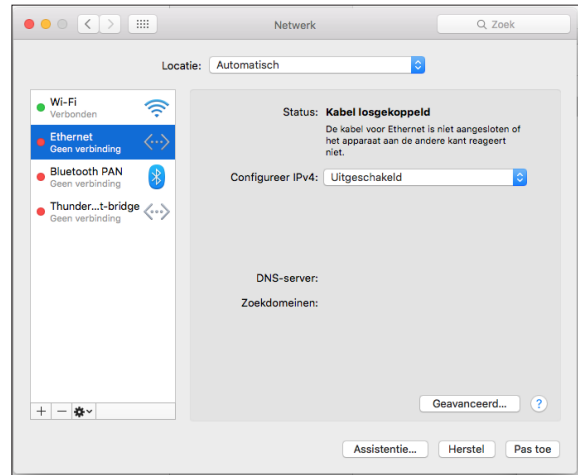
4. Selecteer in Systeemvoorkeuren "Netwerk"



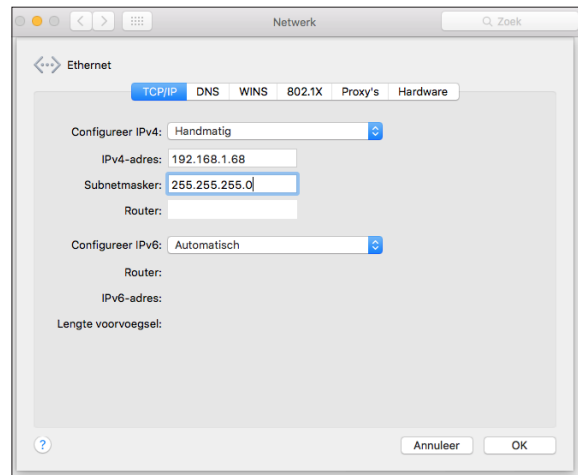
5. Selecteer "Ethernet"



6. Selecteer "Geavanceerd"



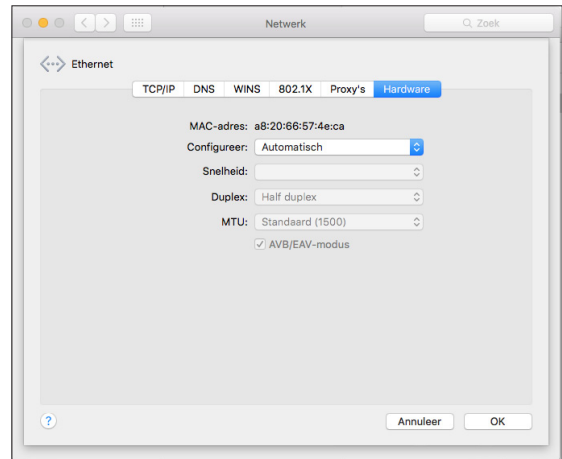
7. Selecteer onder "Configureer IPv4" "Handmatig"



8. Vul IP Adres 192.168.1.68 in

9. Vul Subnetmasker 255.255.255.0 in

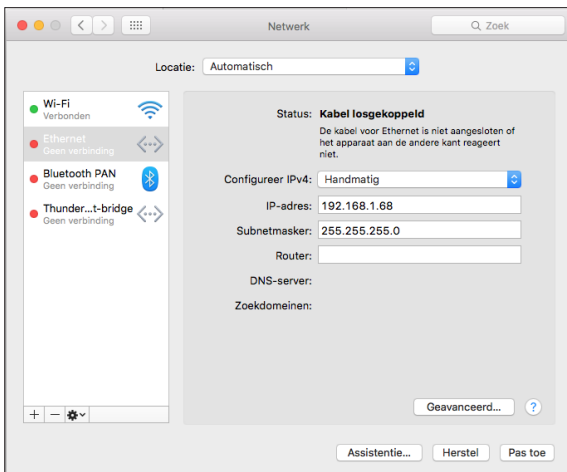
10. Selecteer vervolgens "Hardware"



11. Controleer of Configureer op automatisch staat.

12. Selecteer "OK" om de instelling op te slaan.

13. Selecteer “Pas toe”

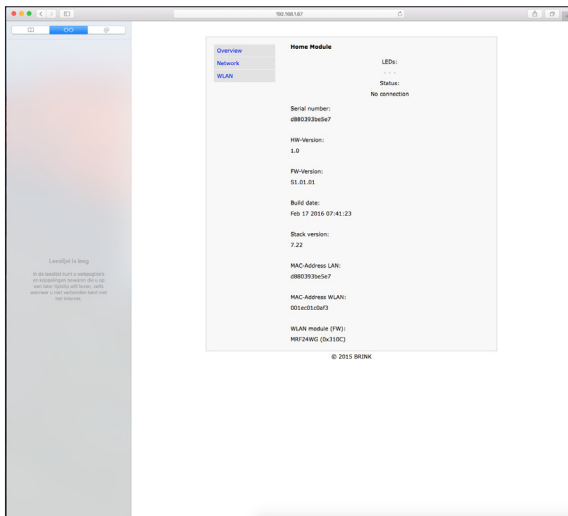


14. Druk 1 tot 3 seconden op de knop van de Home module om het IP adres te activeren.

Tip: Wanneer alles goed is ingesteld zal het lampje bij Ethernet ook goed worden.

15. Open Safari

16. Vul in de adresbalk 192.168.1.67 in



17. Kies in de linker menubalk “Network”.

18. De volgende aanmeldgegevens ingeven:
Username: admin / Password: 1111

19. “Automatically network settings (DHCP)” blijft geactiveerd.

20. Wijzig het wachtwoord van de Home Module. Het wachtwoord moet minstens 8 karakters lang zijn, minimaal een kleine- en hoofdletter waarvan ook één getal of teken.

Tip: Schrijf het nieuwe wachtwoord van uw Home Module op. Deze heeft u later nog nodig.

21. Zet een vinkje bij “Enable internet connection to the Brink portal server”.

22. De gegevens opslaan met “Save settings”.

Wanneer de Home Module via WLAN moet werken, dan moet u de onderstaande stappen nog doorlopen. Is de Home Module met een netwerkkabel aangesloten, ga dan verder met stap 27.

23. WLAN: Kies in de linker menubalk “WLAN”

24. WLAN: Meldt u aan met de gebruikersnaam “admin” en het in stap 20 gewijzigde wachtwoord van de Home Module.

25. WLAN: Vul de toeganggegevens van uw WLAN in (uw eigen router gegevens).

26. WLAN: De gegevens opslaan met “Save settings”.

27. Het ventilatietoestel uitschakelen (Home iModule) resp. USB-voeding losnemen (Home eModule). Wordt de Home Module gebruikt met een netwerkkabel, dan de netwerkkabel van het echte netwerk aansluiten. In geval van WLAN mag er geen LAN-kabel zijn aangesloten.

28. Het ventilatietoestel inschakelen (Home iModule) resp. USB-voeding aansluiten (Home eModule).

29. Herstel oorspronkelijke netwerkinstelling.
Kies “Automatisch een IP-adres laten toewijzen” (zie 7).

30. Ga verder met hoofdstuk 7.

De Brink Home Module heeft een overzichtelijk configuratiemenu, dat via het IP-adres van uw Home Module in een internetbrowser kan worden opgevraagd (zie hoofdstuk 6.2).

Om wijzigingen hieraan te kunnen uitvoeren, moeten eerst de gebruikersgegevens worden ingevoerd:

Gebruikersnaam: admin

Wachtwoord: 1111 (of gewijzigde wachtwoord in hoofdstuk 5)

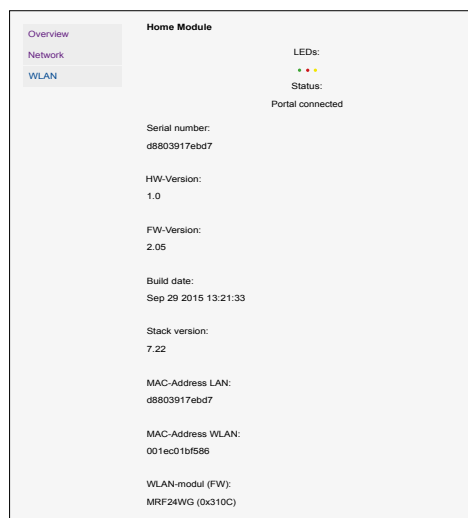
De Brink Home App biedt ook mogelijkheid tot toegang van de configuratieschermen.



6.1 Uitleg configuratieschermen Home Module

6.1.1 Overview

Onder de rubriek 'Overview' worden de status van de interfacemodule, het serienummer en de status van de LED's op de interfacemodule weergegeven.



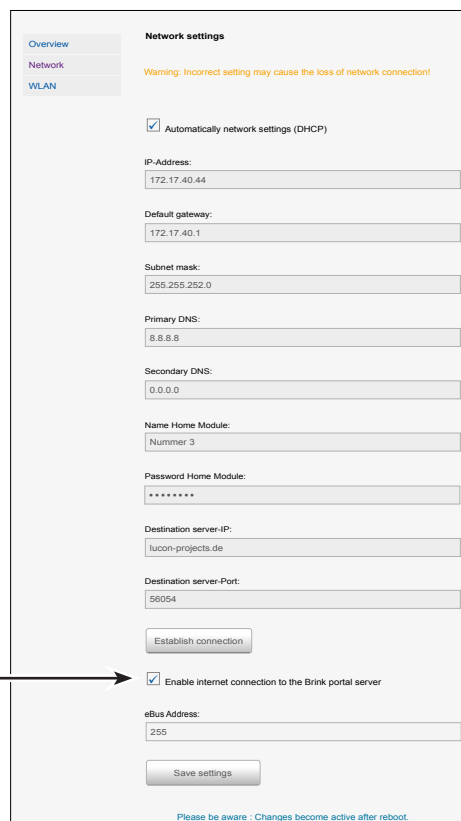
6.1.2 Network

Als de Home Module met vaste netwerkinstellingen moet worden gebruikt, moet "Automatically network settings (DHCP)" worden gedeactiveerd.

Daarnaast kunnen naam en wachtwoord van de Home Module worden gewijzigd en kan er een internetverbinding met de Brink-Portal-Server worden vrijgegeven.

Als het wachtwoord van de Home Module wordt gewijzigd, is inloggen op het configuratiemenu alleen nog met dit gewijzigde wachtwoord mogelijk. De gebruikersnaam blijft gelijk (admin).

Met "Save settings" worden de gewijzigde instellingen overgenomen. Aangepaste netwerkinstellingen worden pas geldig nadat de Home Module opnieuw is opgestart (apparaat uit-/inschakelen).



6.1.3 WLAN-settings

Bij een aansluiting van de Home Module via WLAN moeten hier de gegevens van uw router worden ingevoerd:

- Name WLAN (SSID)
- Password WLAN
- Type of encryption (bijvoorbeeld WPA, WPA2).
Zie handleiding router.

© 2015 BRINK

6.2 Toegang configuratiescherm Home Module

6.2.1 Via IP-adres Home Module

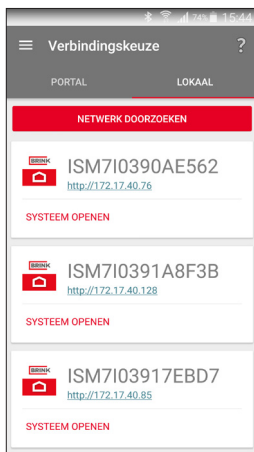
Het toegewezen IP-adres aan de Brink Home Module kan met behulp van een netwerk analyse toepassing worden bepaald. Desbetreffende toepassingen zijn gratis verkrijgbaar voor laptop/dektop en smartphones (bijvoorbeeld 'FING').

In de lijst van netwerkdeelnemers wordt de naam van de Home Module weergegeven als "Microchip Technology".

6.2.2 Via Android App

Opmerking: de Brink Home Module en de smartphone moeten zich in hetzelfde netwerk bevinden.

- 1) Open de Brink Home App.



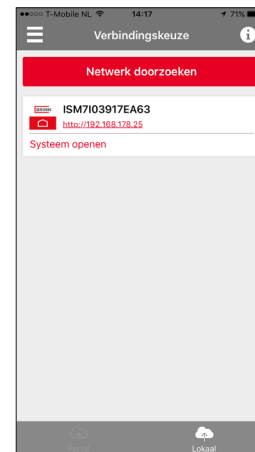
- 2) Kies "Lokaal".

- 3) De Brink Home App zoekt in het netwerk naar de aanwezige Home Module(s).
- 4) Druk bij de gewenste Home Module op de link van de webpagina. De Home Module is herkenbaar aan het serienummer dat begint met ISM7. (zie ook hoofdstuk 3.4 en 3.5).
- 5) De internet browser van uw smartphone wordt geopent en het configuratiescherm van de Home Module wordt geladen.
- 6) Ga verder met "stap 3" van de quick manual of met stap 20 van hoofdstuk 5.2.1.

6.2.3 Via IOS App

Opmerking: de Brink Home Module en de smartphone moeten zich in hetzelfde netwerk bevinden.

- 1) Open de Brink Home App.



- 2) Kies "Lokaal".

- 3) De Brink Home App zoekt in het netwerk naar de aanwezige Home Module(s).
- 4) Druk bij de gewenste Home Module op de link van de webpagina. De Home Module is herkenbaar aan het serienummer dat begint met ISM7. (zie ook hoofdstuk 3.4 en 3.5).
- 5) De internet browser van uw smartphone wordt geopent en het configuratiescherm van de Home Module wordt geladen.
- 6) Ga verder met "stap 3" van de quick manual of met stap 17 van hoofdstuk 5.2.5.

De Brink internet Portal maakt toegang tot een Brink ventilatiesysteem mogelijk.

Na het succesvol registreren in de Brink Portal, is er toegang tot het bedienen van een Brink ventilatiesysteem.

Voor de installateur is er een installateurstoegang van de Portal (zie hoofdstuk 7.4.3).

De Brink-Portal is via de volgende URL te bereiken:

<http://www.brink-home.com>

7.1 Systeemvereisten Brink portal

De bediening van de Brink Portal gaat via een internet browser. Houdt u er rekening mee dat voor de Brink Portal een actuele

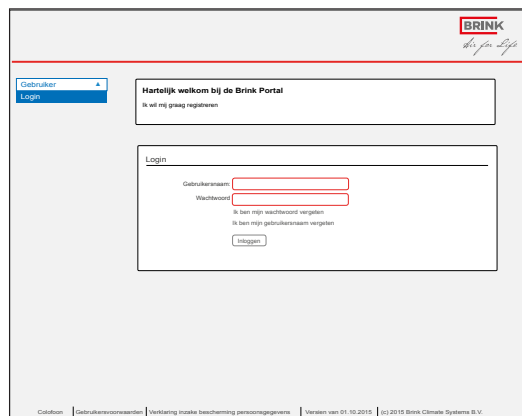
internet browser noodzakelijk is.

Voer eventueel een update uit van uw internet browser.

7.2 Registratie

Om toegang tot de Brink-Portal te krijgen, is eerst een registratie in de Brink-Portal nodig. Vervolgens kunnen er installaties aan het gebruikersaccount worden toegevoegd.

- 1 Invoer www.Brink-Home.com in de adresregel van de browser.
- 2 Selectie 'Ik wil me graag registreren'.
- 3 Invoer van de gebruikersgegevens.
- 4 Bevestig de invoer met 'Registreren'.
- 5 Er wordt een bevestigingsmail aan het door u aangegeven email-adres gezonden.
- 6 Volg de aanwijzingen in deze bevestigingsmail op.
- 7 Vervolgens is inloggen met de aangegeven gebruikersgegevens mogelijk.



Opmerking:

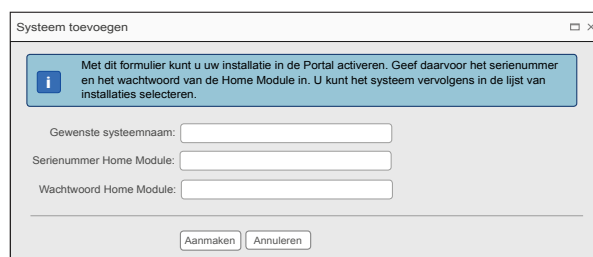
Verwissel uw wachtwoord van uw gebruikersaccount niet met het wachtwoord van de Home Module. Er kunnen meerdere Home Modules aan een gebruikersaccount worden toegevoegd. Voor het toevoegen van een Home Module heeft u het wachtwoord van uw Home Module nodig.

7.3 Ventilatiesysteem toevoegen

Opmerking:

Nadat de voeding op de Home Module is aangesloten, kan het 10 minuten duren voordat het ventilatietoestel in de Brink Portal beschikbaar is! De groene LED moet branden als teken dat de Home Module verbinding heeft met de Brink Portal.

- 1) Na het inloggen in de Brink Portal verschijnt de lijst met aanwezige systemen.
- 2) Klik op "Systeem toevoegen".
- 3) Voer het serienummer en wachtwoord van de Home Module in. Het serienummer kunt u vinden op de netwerkaansluiting van de Home Module (hoofdstuk 3.4 / 3.5), in het configuratiescherm "Overview" van de Home Module of op de sticker van de deksel van de Brink Home eModule.
- 4) Optioneel kan er een systeemnaam worden ingegeven. Als er geen systeemnaam wordt ingegeven, wordt de opgeslagen naam in de Home Module overgenomen.
- 5) Bevestig de invoer met "Aanmaken".



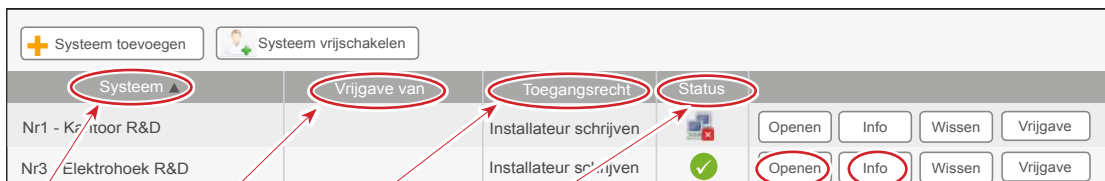
- 6) Het ventilatietoestel verschijnt in de systeemlijst.
- 7) Heeft het ventilatietoestel verbinding met de Brink Portal, dan wordt de status "online" weergegeven.

<input type="button" value="+ Systeem toevoegen"/> <input type="button" value="Systeem vrijschakelen"/>		Systeem ▲	Vrijgave van	Toegangsrecht	Status				
Nr1 - Kantoor R&D				Installateur schrijven		<input type="button" value="Openen"/>	<input type="button" value="Info"/>	<input type="button" value="Wissen"/>	<input type="button" value="Vrijgave"/>
Nr3 - Elektrohoek R&D				Installateur schrijven		<input type="button" value="Openen"/>	<input type="button" value="Info"/>	<input type="button" value="Wissen"/>	<input type="button" value="Vrijgave"/>

7.4 Bediening Brink-Portal

7.4.1 Algemeen

Na het inloggen verschijnt de lijst van installaties van de aangemelde gebruiker.



Onder **'Systeem'** wordt de systeemnaam van de installatie weergegeven.

Onder **'Vrijgave van'** wordt de naam getoond van een andere gebruiker die u vrijgave heeft gegeven voor zijn systeem.

Onder **'Toegangsrecht'** wordt het toegekende recht getoond van de gebruiker (zie tabel hiernaast).

Onder **'Status'** wordt de status van de installatie weergegeven (zie tabel hieronder).

Mogelijke toegangsrechten:	
Gebruiker lezen	Gebruikersniveau - Alleen parameters uitlezen
Gebruiker lezen + schrijven	Gebruikersniveau - Parameters uitlezen + wijzigen
Installateur lezen	Installateursniveau - Alleen parameters uitlezen
Installateur lezen + schrijven	Installateursniveau - Parameters uitlezen + wijzigen

Mogelijke status installatie:		
	System online	Het ventilatietoestel is verbonden met de Brink Portal.
	System offline	Het ventilatietoestel heeft geen verbinding met de Brink Portal.
	System geblokkeerd	Het wachtwoord van de installatie is veranderd. Onder 'Info' → 'Blokking systeem opheffen' kan het gewijzigde wachtwoord worden ingegeven waarmee de blokkade wordt opgeheven.

- Met **'Openen'** wordt het desbetreffende ventilatiesysteem geopend.
- Door op **'Info'** te klikken wordt de informatie van het betreffende systeem getoond en kan er informatie worden toegevoegd. Bovendien kan hier een systeemblokking worden opgeheven.

Systeeminfo □ ×

Benaming:

Serienummer Home Module:

Gebruiker:

Zone:

Contactgegevens:

Omschrijving:

Installatiedatum:

Opmerking:

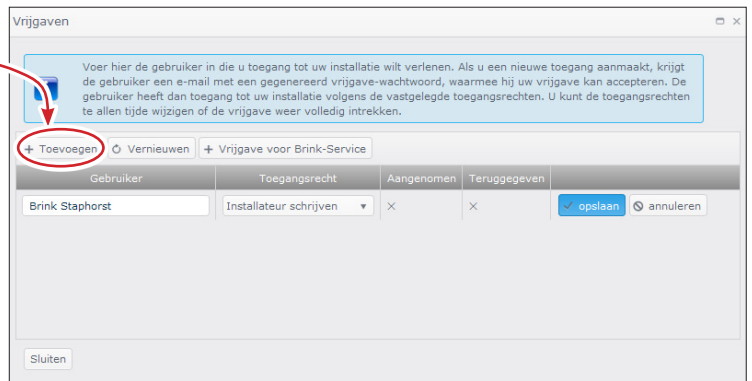
- Met **“Wissen”** wordt een ventilatiesysteem uit de systeemlijst verwijderd.



- Door op **“Vrijgave”** te klikken kan u uw ventilatiesysteem vrijgeven aan één of meerdere gebruikers, zodat een andere gebruiker toegang krijgt tot uw ventilatiesysteem:

Systemen	Vrijgave van	Toegangsrecht	Status	Acties
Nr1 - Kantoor R&D		Installateur schrijven		Openen, Info, Wissen, Vrijgave
Nr3 - Elektrohoek R&D		Installateur schrijven		Openen, Info, Wissen, Vrijgave

- Met **'Toevoegen'** kan de gebruikersnaam van de gebruiker, waaraan een installatie moet worden vrijgegeven, worden ingevoerd.



Onder **'Toegangsrecht'** kan aan de gebruiker de gewenste autorisatie worden verleend. De autorisatie kan te allen tijde worden gewijzigd.

Onder **'Geaccepteerd'** wordt door middel van een vinkje aangegeven dat een vrijgave is geaccepteerd.

Als onder **'Teruggegeven'** een vinkje wordt weergegeven, is de installatie door de vrijgegeven gebruiker uit zijn lijst gewist.

Met **'Opslaan'** wordt de invoer bevestigd.

De gebruiker, waaraan een installatie is vrijgegeven, krijgt een e-mail met een vrijgave-wachtwoord.

Met dit wachtwoord kan de vrijgegeven installatie in zijn lijst met **'Installatie vrijschakelen'** worden toegevoegd:



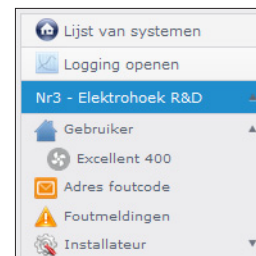
7.4.2 Gebruikersniveau

Door het openen van een installatie vanuit de lijst van installaties wordt het overzicht van de installatie weergegeven. Op het gebruikersniveau worden de belangrijkste gegevens van de ventilatie-installatie weergegeven.

Uitleeswaarden en instellingen		
Ventilatiestand	Stand 1	wijzigen
Bedrijfsmodus	A Automatische modus	wijzigen
resterende looptijd bedrijfsmodus	0 Min.	
Actuele luchtdebiet toevoer	99 m ³ /h	
Actuele luchtdebiet afvoer	99 m ³ /h	
Temperatuur afvoer	22,2 °C	
Temperatuur 'van buiten'	22,5 °C	
Relatieve vochtigheid	0,0 %	
Status voorverwarmer	Niet actief	
Status bypassklep	Open	
Status filtermelding	Schoon	
Aantal dagen tot filtermelding	0	

Menubalk

In de linker menubalk kan gewisseld worden tussen de schermen "Gebruiker", "Adres foutcode", "Foutmeldingen" en "Installateur". Het item "Installateur" is alleen beschikbaar wanneer er een installateurs toegang is.



Adres foutcode

Onder "Adres foutcode" kunt u e-mailadressen toevoegen. Bij een storing of een filtermelding wordt er een email gestuurd naar het gewenste email-adres van bijvoorbeeld een installateur.

+ Toevoegen

email adres

Foutmeldingen

Onder "Foutmeldingen" worden actieve foutmeldingen en een historie van foutmeldingen weergegeven. Bij de historie worden de laatste 10 storingen getoond.

Bij een eventuele storing kan de "Foutcode" worden doorgegeven aan de installateur.

Actieve foutmeldingen		
Foutcode	Omschrijving	Apparaat
Fouthistorie		
Foutcode	Omschrijving	Apparaat

7.4.3 Installateursniveau

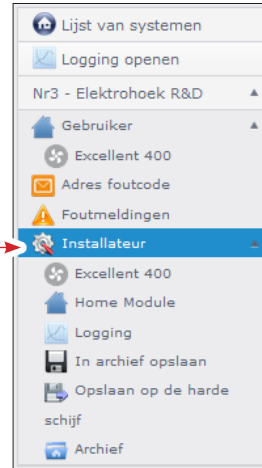
Het installateursniveau is alleen beschikbaar als er sprake is van een installateurstoegang.

Onder **“Profielinstellingen”** (linksboven in het scherm) kan een installateurstoegang worden aangevraagd. Hiervoor is een Brink klantnummer nodig. Heeft u geen klantnummer vul dan “999999” in.

Op het installateursniveau is een uitgebreide functionaliteit beschikbaar, toegang tot installateurparameters, mogelijkheid tot loggen van systeempparameters, grafische afbeelding van de installatie en instellingen van de Home Module.

Naast het gebruikersniveau staan de installateur meerdere functies ter beschikking.

Onder **“Installateur”** wordt een lijst weergegeven met de aanwezige ventilatiesystemen.



Toegang tot ventilatiesysteem van “klant” (eindgebruiker)

Als Installateur volgt u onderstaande stappen om toegang te krijgen tot het ventilatiesysteem van uw klant:

1. U heeft zicht als installateur geregistreerd op de Brink Portal.
2. U beschikt over een installateurstoegang.
3. U vraagt uw klant toestemming of hij zijn systeem voor u wil vrijschakelen via “Vrijgaven”
4. U geeft uw klant uw gebruikersnaam van de Brink Portal (geen wachtwoord doorgeven).
5. De klant kan nu zijn ventilatiesysteem vrijgeven voor de installateur.
6. Na vrijgave door de klant ontvangt u per email een wachtwoord.
7. Klik op “Systeem vrijschakelen”

<input type="button" value="+ Systeem toevoegen"/> <input type="button" value="👤 Systeem vrijschakelen"/>		Systeem ▲	Vrijgave van	Toegangsrecht	Status					
Nr1 - Kantoor R&D		Installateur schrijven		Openen	Info	Wissen	Vrijgave			
Nr3 - Elektrohoek R&D		Installateur schrijven		Openen	Info	Wissen	Vrijgave			

8. Voer het ontvangen wachtwoord in en druk op “Vrijschakelen”.
9. Het ventilatiesysteem van uw klant staat in uw lijst met systemen.
10. U heeft nu toegang tot het ventilatiesysteem van uw klant.

Ventilatiesysteem

Na keuze van het ventilatiesysteem worden systeemgegevens weergegeven samen met het daarbij behorende schema. Er kan een keuze gemaakt worden tussen **uitleeswaarden** en **parameters**.

Uitleeswaarden

Aansluiting	Lay-out	Waarde
1	Temperatuur 'van buiten'	24,6 °C
2	Temperatuur afvoer	24,6 °C
3	Instellingtoevoerdebiet	100 m³/h
4	Instelling afvoerdebiet	100 m³/h
5	Status bypassklep	Open
6	Status voorverwarmer	Niet actief

Uitleeswaarden		Stand 1	wijzigen
Ventilatiestand		Stand 1	wijzigen
Bedrijfsmodus		A Automatische modus	wijzigen
resterende looptijd bedrijfsmodus		0 Min.	
Positie standenschakelaar		1	
Positie perilex-schakelaar		1	
Actuele luchtdebiet toevoer		99 m³/h	
Toerental toevoerventilator		1.032 U/min	
Toevoerdruk		15,0 Pa	
Actuele luchtdebiet afvoer		98 m³/h	

Parameters

Uitleeswaarden en instellingen		
Ventilatiestand - 0	50 m³/h	wijzigen
Ventilatiestand - 1	100 m³/h	wijzigen
Ventilatiestand - 2	200 m³/h	wijzigen
Ventilatiestand - 3	300 m³/h	wijzigen
Bypass temperatuur	22,0 °C	wijzigen
Hysterese bypass	2,0 °C	wijzigen
Werking bypassklep	Automatische werking	wijzigen
CV + WTW	Uit	
Onbalans toelaatbaar	Onbalans toelaatbaar	wijzigen
Vaste onbalans	0 m³/h	wijzigen
Type verwarmers	Geen	
Temperatuur naverwarmer	21,0 °C	
V1 selectie ingang 1	Maakcontact	wijzigen
V1 min. spanning ingang 1	0,0 V	wijzigen
V1 max. spanning ingang 1	10,0 V	wijzigen
CN1 voorwaarden schakeling	Uit	wijzigen
CN1 mode toevoerventilator schakeling	Standenschakelaar	wijzigen
CN1 mode afvoerventilator schakeling	Standenschakelaar	wijzigen

Door op **"wijzigen"** te klikken, kunnen parameters worden gewijzigd.
 Door op **"opslaan"** te klikken, worden de wijzigingen opgeslagen

Home Module

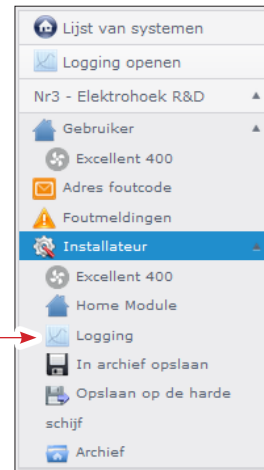
Onder het **"Home Module"** worden de instelling van de Brink Home Module getoond.

- Lijst van systemen
- Logging openen
- Nr3 - Elektrohoek R&D
- Gebruiker
- Excellent 400
- Adres foutcode
- Foutmeldingen
- Installeur**
- Excellent 400
- Home Module**
- Logging
- In archief opslaan
- Opslaan op de harde schijf
- Archief

Uitleeswaarden	
DHCP actief	<input checked="" type="checkbox"/>
IP-adres	172.17.40.85
Subnetmask	255.255.252.0
Standaard Gateway	172.17.40.1
DNS naamserver	8.8.8.8
WLAN Actief	<input checked="" type="checkbox"/>
WLAN signaal	0 mW
Systeemnaam	Nummer 3
Serienummer	d8803917ebd7
Softwareversie	S1.01.05
Hardwareversie	1.0
Vrijgave internetverbinding	<input checked="" type="checkbox"/>
LAN MAC adres	d8803917ebd7
WLAN MAC adres	001ec01bf586

Logging

Onder “**Logging**” kunnen systeemgegevens worden gelogt.

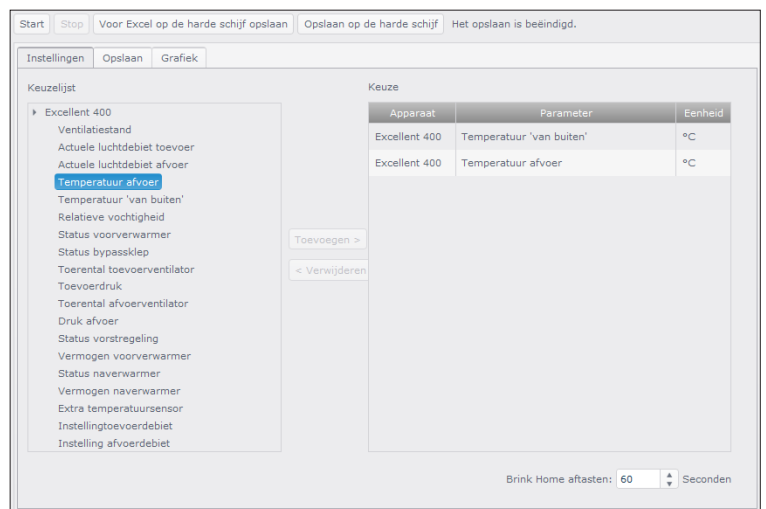


Onder “**Instellingen**” moeten eerst de items worden geselecteerd die u wilt loggen.

Selecteer het gewenste item met de muis en klik op “**Toevoegen**”.
Het geselecteerde item wordt aan de logging lijst toegevoegd.

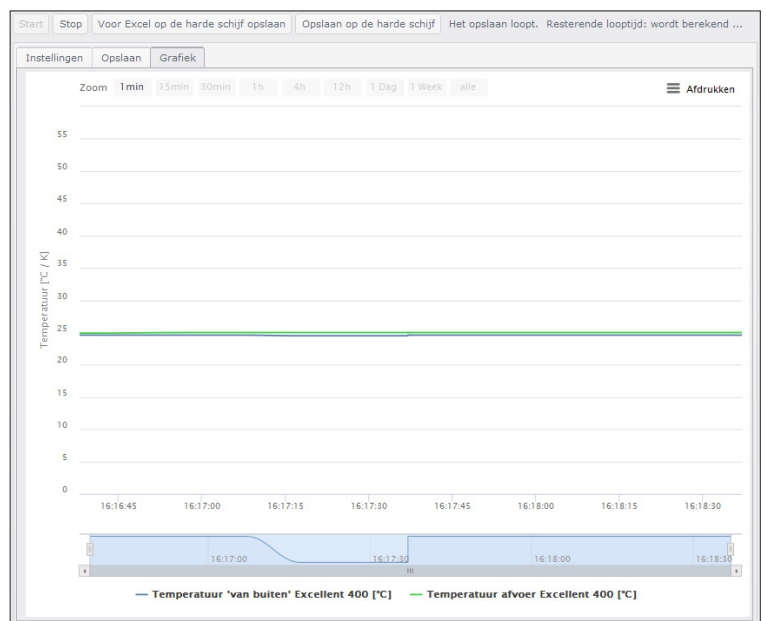
Met “**Verwijderen**” wordt een geselecteerd item uit de logging lijst verwijderd.

Rechts onder in het scherm kunt u de tijdsinterval van de logging wijzigen.



De logging wordt gestart door op “**Start**” te klikken. De maximale tijdsduur voor de logging wordt berekend en wordt rechtsboven in het scherm getoond.

Door op “**Grafiek**” te klikken krijgt u een grafische weergave van de geselecteerde items.



Onder **“Opslaan”** wordt de opgeslagen data in een lijst weergegeven.

Met **“Stop”** wordt de logging gestopt.

Met **“Voor Excel op de harde schijf opslaan”** kan de logging als csv-bestand worden opgeslagen. Dit bestand kan in Excel worden geopend.

Met **“Opslaan op de harde schijf”** wordt de logging op de harde schijf opgeslagen.

Tijd	Apparaat	Parameter	Waarde	Eenheid
19-7-2016 16:32:49	Excellent 400	Temperatuur 'van buiten'	24,6	°C
19-7-2016 16:32:49	Excellent 400	Temperatuur afvoer	25,1	°C
19-7-2016 16:32:49	Excellent 400	Temperatuur afvoer	25,1	°C
19-7-2016 16:32:19	Excellent 400	Temperatuur 'van buiten'	24,6	°C
19-7-2016 16:32:19	Excellent 400	Temperatuur afvoer	25,0	°C
19-7-2016 16:31:49	Excellent 400	Temperatuur 'van buiten'	24,6	°C
19-7-2016 16:31:49	Excellent 400	Temperatuur afvoer	25,0	°C
19-7-2016 16:31:19	Excellent 400	Temperatuur 'van buiten'	24,6	°C
19-7-2016 16:31:19	Excellent 400	Temperatuur afvoer	25,0	°C
19-7-2016 16:31:10	Excellent 400	Temperatuur 'van buiten'	24,6	°C
19-7-2016 16:30:49	Excellent 400	Temperatuur 'van buiten'	24,5	°C
19-7-2016 16:30:49	Excellent 400	Temperatuur afvoer	25,0	°C
19-7-2016 16:30:30	Excellent 400	Temperatuur afvoer	25,0	°C
19-7-2016 16:30:19	Excellent 400	Temperatuur 'van buiten'	24,5	°C
19-7-2016 16:30:19	Excellent 400	Temperatuur afvoer	24,9	°C
19-7-2016 16:30:10	Excellent 400	Temperatuur afvoer	24,9	°C

In archief opslaan

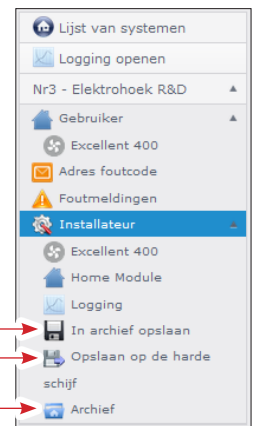
Door in de linker menubalk te klikken op **“In archief opslaan”**, wordt het ventilatiesysteem met alle instellingen opgeslagen in de Brink Portal.

Opslaan op de harde schijf

Door in de linker menubalk te klikken op **“Opslaan op de harde schijf”**, wordt het ventilatiesysteem met alle instellingen opgeslagen op uw laptop/desktop.

Archief

Door in de linker menubalk te klikken op **“Archief”**, komt u in het archief met de opgeslagen systeemgegevens. Van daaruit kunnen de opgeslagen gegevens worden geopend met **“Openen”**.



Van	Opmerking	
19-7-2016 16:45:01		Openen Wijzigen Wissen

Met **“Wijzigen”** kan een opmerking aan archiefbestand worden toegevoegd.

Met **“Wissen”** kunnen de betreffende systeemgegevens uit de lijst worden verwijderd.

Met **“Van harde schijf importeren”** kunt u de systeemgegevens van de lokale laptop/desktop importeren en in de Portal openen.

8 Brink Home App

Met de Brink Home App kunt uw ventilatiesysteem in combinatie met de Brink Home Module bedienen via uw Apple smartphones of Android smartphone.

De Brink Home App is gratis te downloaden.

8.1 Systemvereisten

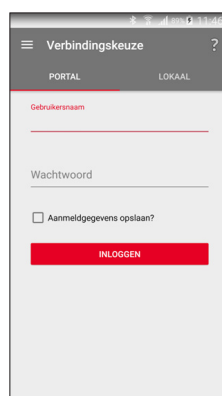
De App Brink Home is beschikbaar voor besturingssystemen iOS of Android en is verkrijgbaar via Apple App Store respectievelijk Google Play Store.

Systemvereisten:
iPhone vanaf versie 4 met besturingssysteem iOS 7.1 of Android met besturingssysteem vanaf versie 4.1.

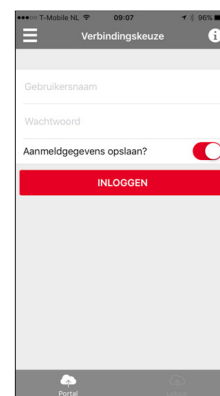
8.2 Verbinding met ventilatiesysteem

Verbinding maken met het ventilatiesysteem kan via een lokale verbinding of via een internetverbinding met de Brink Portal. Na het starten van de Brink Home App kunt u deze keuze maken.

Om via de Brink Portal toegang tot uw ventilatiesysteem te krijgen, is uw registratie in de Brink Portal noodzakelijk. Het ventilatiesysteem moet in uw systeemlijst van de Portal aanwezig zijn (hoofdstuk 7.2 en 7.3).



Android

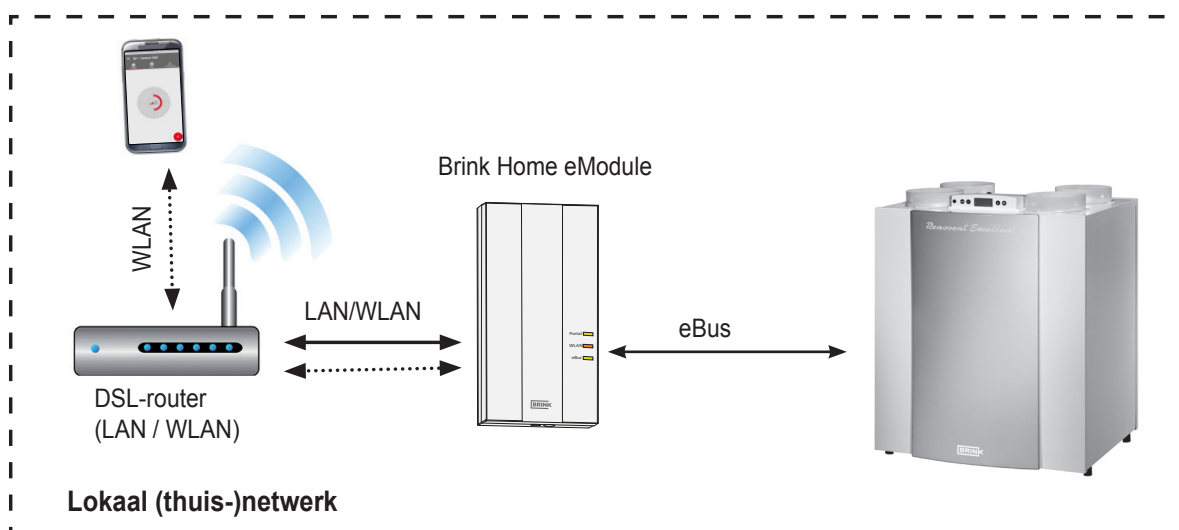


iOS

8.2.1 Lokale verbinding

Bevindt de Brink Home Module (met ventilatiesysteem) en de smartphone zich in hetzelfde netwerk, dan is er geen internetverbinding nodig.

De verbinding komt via de router tot stand.



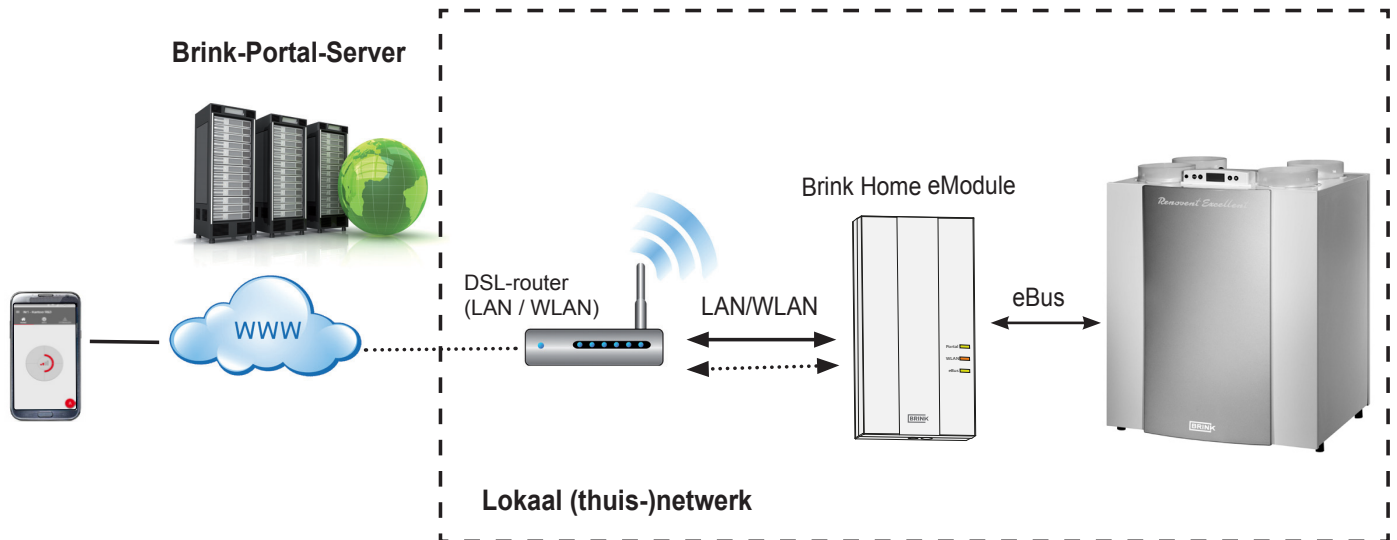
- 1) Selecteer "Lokaal".
- 2) Een lijst met beschikbare ventilatiesystemen wordt getoond.
- 3) Kies het gewenste ventilatiesysteem en druk op "Systeem openen".
- 4) Voer het wachtwoord van de Brink Home Module in (wachtwoord: 1111 resp. gewijzigde wachtwoord).
- 5) Selecteer "Inloggen"

8.2.2 Internetverbinding met Brink Portal

Wordt de Brink Home App buiten het lokale netwerk gebruikt, dan is een internetverbinding met de Brink Home Module noodzakelijk.

Opmerking:

Het opstarten van de Brink Home Module duurt het ongeveer 10 minuten. Hierna is het ventilatiesysteem beschikbaar via de Portal (groene LED van de Brink Home Module brand).



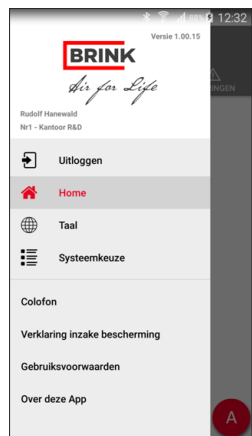
- 1) Selecteer "Portal".
- 2) Voer uw gebruikersnaam en wachtwoord van uw Portal account in.
- 3) Ga naar Menu (links boven) en selecteer "Systeemkeuze"
- 4) U kunt nu het gewenste ventilatiesysteem kiezen door op "systeem openen" te drukken.

8.3 Bediening Brink Home App

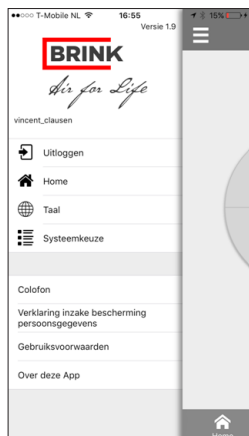
8.3.1 Scherm "Menu"

Via de menuknop "☰" wordt de pagina "Menu" bereikt.

Bij een internetverbinding wordt naast de menuknop ook systeemnaam, waaronder men is ingelogd, weergegeven.



Android



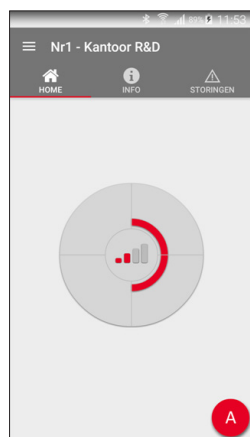
IOS

Op de pagina 'Menu' vindt u:

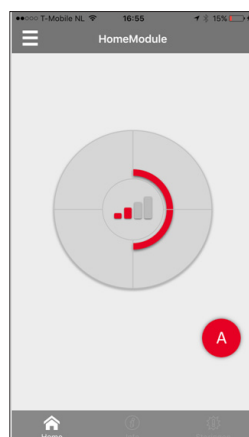
- Uitloggen
- Home
- Taal
- Systeemkeuze
- Colofon
- Verklaring inzake bescherming
- Gebruiksvoorwaarden
- Over deze App

8.3.2 Scherm "HOME"

Met de knop "HOME", gaat u altijd terug naar het hoofdscherm.

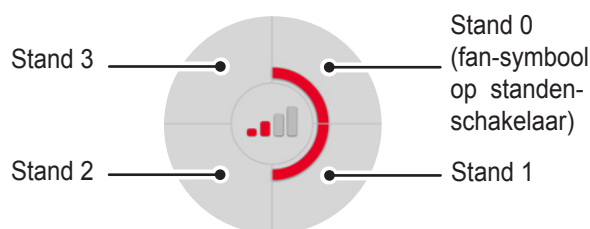


Android



IOS

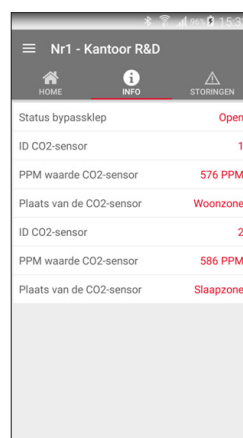
Ventilatiestanden



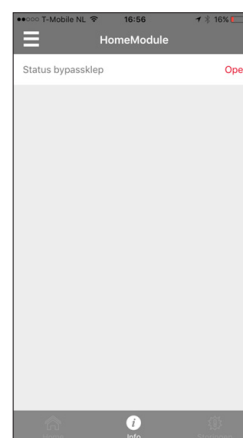
8.3.3 Scherm "INFO"

Met de knop "INFO" op het scherm "HOME" kunt u systeemgegevens via de Home Module uitgelezen.

De informatieweergave van het ventilatiesysteem is afhankelijk van eventueel aangesloten accessoires. In afbeeldingen hier-naast is een voorbeeld weergegeven.




Android

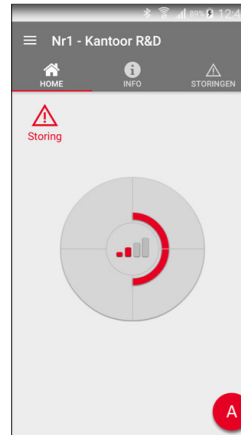


IOS

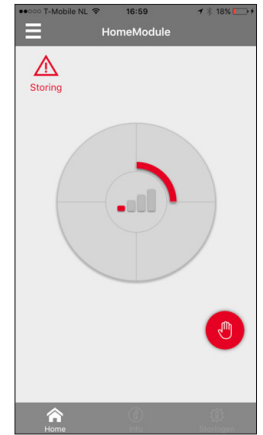
8.3.4 Scherm “Storingen”

Met de knop “STORINGEN” kunt u zien wat voor eventuele storing actief is.

Een storing wordt in het hoofdscherm getoond met het pictogram “”.



Android



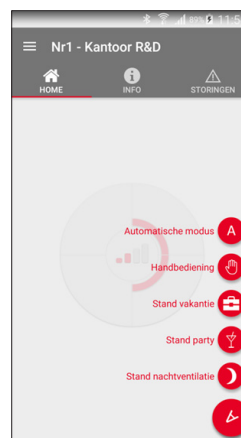
IOS

8.3.5 Hoofdschermen

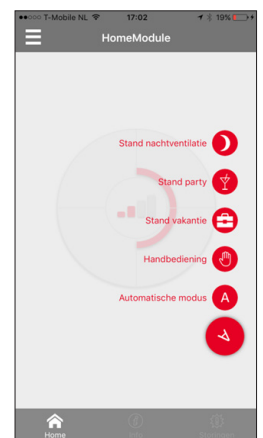
In het hoofdscherm kunt u zelf kiezen in welke ventilatiestand uw ventilatiesysteem moet draaien. Dit doet u door op één van de 4 cirkel segmenten te drukken in het hoofdscherm.

Verder kunt u in de App ook kiezen uit één van de voorgeprogrammeerde ventilatiemodi.

Naast de verschillende ventilatiemodi, zijn er nog een aantal systeemconfiguraties mogelijk. In onderstaande tabel zijn de mogelijke hoofdschermen weergegeven.



Android



IOS

Hoofdschermen		Opmerkingen
Automatische modus		Deze hoofdschermen worden altijd getoond
Handbediening		
Stand vakantie		
Stand party		
Stand nachtventilatie		
Vraaggestuurd CO ₂	Vraagsturing CO ₂ - Woonzone	Deze hoofdschermen worden alleen getoond met vraaggestuurd ventileren in combinatie met een Air Control
	Vraagsturing CO ₂ - Slaapzone	
	Vraagsturing CO ₂ - Woon-/ Slaapzone	
Vraaggestuurd ventilatie tijd	Vraagsturing tijd - Woonzone	
	Vraagsturing tijd - Slaapzone	
	Vraagsturing tijd - Woon-/Slaapzone	

In het hoofdscherm kan, afhankelijk van de situatie, een filtermelding of een storingmelding worden getoond.

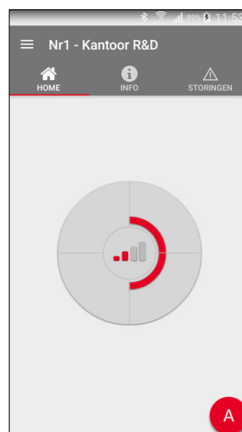
Filtermelding 

De melding verdwijnt automatisch als er een filterreset op het ventilatiesysteem is gegeven resp. de storing is opgelost.

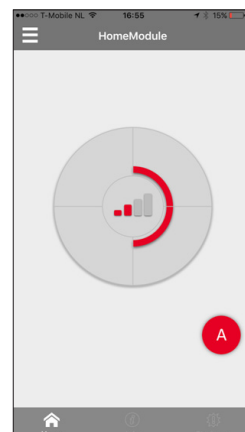
Storingmelding 

Automatische modus

Deze modus zorgt ervoor dat eventueel aangesloten accessoires (bijv. CO₂-sensor) het ventilatiesysteem automatisch aansturen.



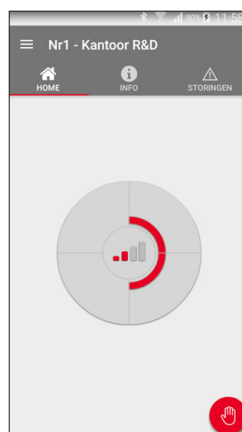
Android



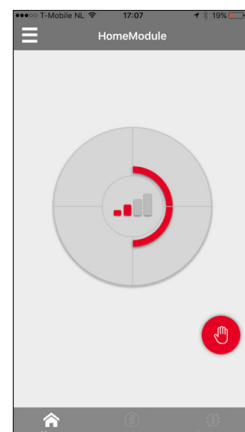
IOS

Handbediening

Deze modus laat het ventilatiesysteem in een bepaalde ventilatiestand draaien en schakelt eventueel aangesloten accessoires (bijv. CO₂-sensor) uit. Deze modus blijft actief totdat er een ander voorgeprogrammeerde ventilatiemodus is geselecteerd.



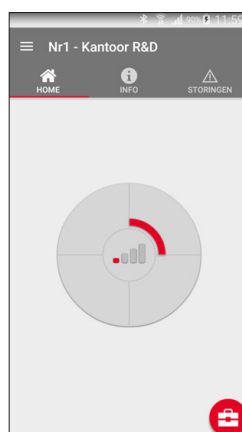
Android



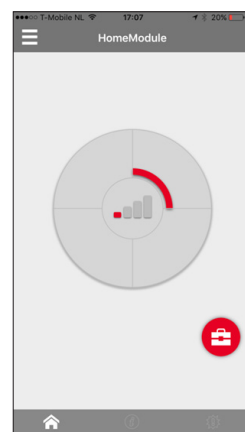
IOS

Stand vakantie

Deze modus schakelt het ventilatiesysteem in de ventilatiestand 0 (fan-symbool) en schakelt eventueel aangesloten accessoires (bijv. CO₂-sensor) uit. De vakantie-stand blijft actief totdat er een andere voorgeprogrammeerde ventilatiemodus is geselecteerd.



Android

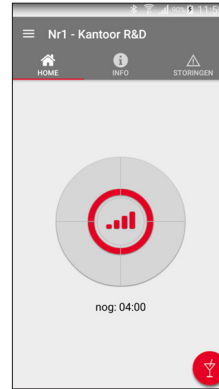


IOS

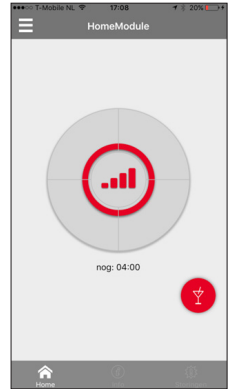
Stand party

Deze modus schakelt het ventilatiesysteem in ventilatiestand 3 (kook/douche stand) en blijft gedurende 4 uur actief. Nadat de tijd verstreken is, wordt het ventilatiesysteem weer teruggezet in automatische modus of handbediening.

Android



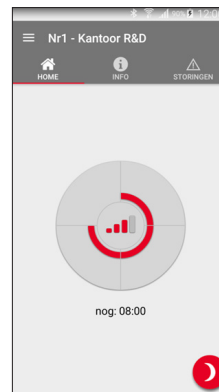
IOS



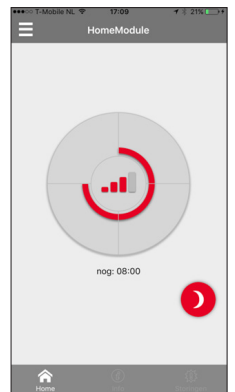
Stand nachtventilatie

Deze modus schakelt het ventilatiesysteem standaard in de ventilatiestand 2 (aanwezigheidsstand) en opent de bypassklep. Deze modus blijft gedurende 8 uur actief. De gebruiker kan de ventilatiestand eventueel zelf wijzigen. Nadat de tijd verstreken is, wordt het ventilatiesysteem weer teruggezet in automatische modus of handbediening. Ook de bypassklep staat weer in de automatische modus.

Android



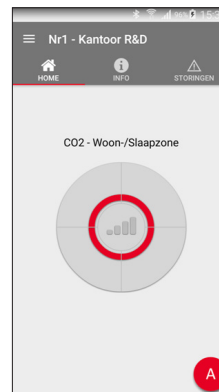
IOS



Vraaggestuurde ventilatie CO₂

Deze modus is alleen mogelijk als er op het ventilatiesysteem de componenten van vraaggestuurd ventileren zijn aangesloten. Als er op ventilatiestand 3 wordt gedrukt, zal het ventilatiesysteem gedurende 30 minuten op de hoogste ventilatiestand draaien. Ventilatiestand 1 brengt het ventilatiesysteem weer terug in automatische CO₂-sturing.

Android



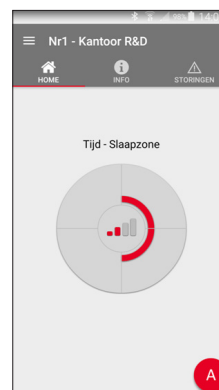
IOS



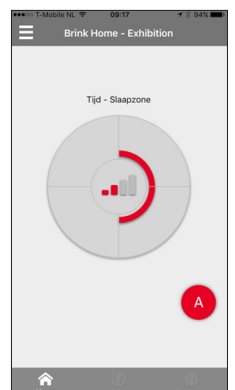
Vraaggestuurde ventilatie tijd

Deze modus is alleen mogelijk als er op het ventilatiesysteem de componenten van vraaggestuurd ventileren zijn aangesloten. Als er op ventilatiestand 3 wordt gedrukt, zal het ventilatiesysteem gedurende 30 minuten op de hoogste ventilatiestand draaien.

Android



IOS



9 Buitenbedrijfstelling en verwijdering

9.1 Buitenbedrijfstelling

- ▶ Ga bij de buitenbedrijfstelling van de Brink Home Module in omgekeerde volgorde te werk als bij de montage.
- ▶ Verwijder de Brink Home Module volgens de voorschriften.

9.2 Verwijdering en recycling

Brink Home Module

De Brink Home Module mag na de gebruiksduur niet bij het huisvuil worden gegooid.



- ▶ Zorg ervoor dat de Brink Home Module en de eventuele gebruikte accessoires milieuvriendelijk worden afgevoerd.

Verpakking

- ▶ Zorg ervoor dat de verpakking van de Brink Home Module en de eventuele gebruikte accessoires milieuvriendelijk worden afgevoerd.

10.1 Overige informatie

10.1 Gebruik van Brink Home Module zonder DSL aansluiting

Als alternatief voor een DSL-router kunt u ook een 3G-router gebruiken voor aansturen van de Brink Home Module. Let op dat de 3G router zodanig is opgesteld dat een goed ontvangst mogelijk is.

Uit ervaring moet u rekening houden met een maandelijkse hoeveelheid data van 30 tot 100 MB.

10.2 Geen ondersteuning proxy-server

Een internetverbinding via de proxy-server wordt niet ondersteund.

BRINK

Air for Life

BRINK CLIMATE SYSTEMS B.V.

Postbus 11 NL-7950 AA Staphorst Nederland
Wethouder Wassebaliestraat 8 7951 SN Staphorst Nederland
Tel. +31 (0) 522 46 99 44
Fax +31 (0) 522 46 94 00
info@brinkclimatesystems.nl
WWW.BRINKAIRFORLIFE.NL